

FeMaSCo

Bourgogne Franche-Comté

Fédération des Maisons de Santé
et de l'Exercice Coordonné



RAPPORT D'ACTIVITÉ

2023

TABLE DES MATIÈRES

RAPPORT MORAL 2023	1
ACCOMPAGNEMENT	1
L'exercice coordonné.....	1
Journées FeMaSCo-BFC	2
Formation	2
Santé publique.....	2
Qualité	2
Les étudiants et les internes	3
Le groupement employeur GeMaSCo	4
AVEC Santé	4
Rapport.....	5
VIE INSTITUTIONNELLE	6
Réunions statutaires	6
Composition du Conseil d'Administration Élargi	7
Les comptes 2023	7
FOCUS 2023	8
CHIFFRES CLES	8
CONSEIL D'ADMINISTRATION ELU	9
CONSEIL D'ADMINISTRATION ELARGI	10
COORDINATEURS CONSEIL D'ADMINISTRATION	10
REPRESENTANTS COORDINATEURS NATIONAUX	10
INVITE PERMANENT CONSEIL D'ADMINISTRATION	10
ADHERENTS	12
EQUIPE FEMASCO-BFC	13
RAPPORT D'ACTIVITE	14
ACCOMPAGNEMENT	14
SANTE PUBLIQUE	18
EQUIPES ET ACTIONS	18
Accompagnement des équipes	18
FIR SP	19
ADDICTIONS	19
Mois Sans Tabac.....	19
DEPISTAGE DES CANCERS	19
Cancers colorectaux	19
Cancers cutanés.....	20
Cancer du sein.....	20
Autres cancers.....	21
NUTRITION	21
APA en MSP.....	21
Gym Poussette	22
Pass'sport forme.....	22
SANTE ENVIRONNEMENT	22
Fresque du climat	22
Septembre vert	22
SERVICE SANITAIRE	23
PREVENTION PERSONNES AGEES	24
OUTILS	24
Chevalet	24
Roue Quizz.....	24
Buste auto palpation	24
Mannequin colorectal alias Marcel.....	25
Vélo smoothie.....	25
MICROSTRUCTURES	26
DISPOSITIF DE RENFORCEMENT EN PSYCHOLOGUE	27
QUALITE ET RECHERCHE	28

<i>FORMATION PACTE SOINS PRIMAIRES</i>	28
<i>DEMARCHE QUALITE</i>	29
Formation à la démarche Qualité	29
Fiches Pratiques ACI	30
<i>ENQUÊTE SATISFACTION DES USAGERS DES STRUCTURES D'EXERCICE COORDONNÉ 2023</i>	31
<i>CAPITALISATION DES EXPERIENCES EN PROMOTION DE LA SANTE</i>	32
<i>PLAN SSE</i>	33
COMMUNICATION ET PROMOTION	34
Un travail de fond sur la communication de la structure	34
Site Internet FeMaSCo-BFC	34
Webconférence	36
La lettre d'information de la FeMaSCo-BFC : Flash Info	37
Outils de communication mis à disposition des adhérents	38
Citykomi	39
NUMERIQUE EN SANTE	40
Le système d'information partagé (SIP) en MSP	40
Participation au groupe de travail national sur le système d'information	40
Le partenariat régional	40
Le télésoin	40
ORIENTATIONS	41
Plan National	41
Qualité	42
Offre en santé	42
Entrepreneuriat	43
Santé Publique et prévention	43
FeMaSCo-BFC	43
AVEC Santé	44
Nos journées	44
GLOSSAIRE	45
ANNEXES	47
Cartographie adhérents 2023	47
Liste adhérents 2023	48
Calendrier événements FeMaSCo-BFC 2024	51
Organigramme FeMaSCo-BFC 2023	53
Programme journée régionale de la FeMaSCo-BFC 2023	54
Programme journée CPTS 2023	55
Programme journée COORDO 2023	56
Plan 4000 MSP	57
Citykomi	71

Accompagnement

L'exercice coordonné

Au cours de cette année l'ensemble de l'exercice coordonné connaît une évolution très soutenue. En effet le territoire Bourgogne Franche Comté est couvert à plus de 60% de CPTS, dont vingt et une sont adhérentes à notre Fédération. Une quinzaine de projets de MSP labélisés en 2023 vient enrichir les cent quarante MSP existantes.

Nous avons le plaisir de compter 144 équipes adhérentes en 2023, avec une évolution significative et régulière depuis cinq ans (en 2019 nous en comptons 97).

Un beau chemin parcouru, appelé à poursuivre sa route, avec l'annonce du ministre de la santé lors du congrès annuel AVEC Santé à Saint Malo, du plan 4000 MSP en France d'ici 2027 et de l'objectif de couverture complète du territoire national par les CPTS.

Si nous comptons plus de 2300 MSP effectives et 300 en projet en France, ce plan est un véritable accélérateur. En s'appuyant sur l'offre de ville, CPTS et MSP, le ministre souhaite faire

des Maisons de Santé Pluriprofessionnelles les moteurs de la transformation des soins primaires.

Décliné à l'échelle de Région, c'est plus d'une centaine de MSP à et une dizaine de CPTS à créer. Si les CPTS se structurent dès que des professionnels de santé se motivent autour d'un projet commun, l'atteinte de l'objectif dans notre région pourra se concrétiser.

Au niveau des MSP, la centaine de maisons à créer nécessitent de doubler le rythme de labélisation des projets accompagnés depuis quelques années. Outre le fait de recenser les équipes candidates et de les accompagner vers un projet collaboratif, la qualité des projets doit être au cœur des débats.

C'est un vrai défi à relever, sans galvauder la qualité des projets. Pour atteindre l'objectif il sera impératif de mobiliser les professionnels de santé dans ces projets, pour qu'ils en comprennent les enjeux, qu'ils soient contributifs à la rédaction des projets de santé, avec une bonne appropriation.

Dans ce contexte il est déterminant d'accompagner les équipes en place, pour maintenir le collectif en proposant de nouvelles actions afin de nourrir la dynamique collective. Certaines équipes sont en difficultés, il sera nécessaire de tout mettre en œuvre pour les soutenir, rechercher des solutions pour améliorer leur fonctionnement et les remettre sur les rails.

Ce plan 4000 MSP et territoire couvert de CPTS doit se faire dans la concertation entre les tutelles, la FeMaSCo-BFC et les équipes en projet, pour trouver une offre équilibrée sur les territoires, pertinente et rappelons le, de qualité.

Les ACI connaissent une évolution significative. Il est nécessaire d'accompagner les équipes sur ces nouveaux items. Le focus 2023 s'est concentré notamment sur l'indicateur : « Réponse aux crises sanitaires



MINISTÈRE
DE LA SANTÉ
ET DE LA PRÉVENTION
*Liberté
Égalité
Fraternité*

Plan d'action

4 000 maisons de santé pluriprofessionnelles

Juin 2023



graves », socle pour les MSP, et nécessitant la rédaction d'un Plan de préparation à la gestion de situations sanitaire exceptionnelles (Plan SSE). Côté CPTS, cet indicateur est dans l'attente de l'évolution de différents plans d'urgence sur lesquels elles devront s'appuyer.

L'évolution des ACI MSP et CPTS met en évidence la reconnaissance de l'exercice coordonné par l'Assurance Maladie, qui accompagne fortement nos modèles.

Journées FeMaSCo-BFC

Année 2023, retour sur nos journées qui ont jalonné les douze mois.

La journée Microstructures, dédiée aux équipes « agréées » et à celles qui souhaitent découvrir le concept. Journée plutôt technique, avec l'apport de partenaires nationaux et des tutelles, avec des retours d'expérience.

La journée régionale du 29 juin à Beaune qui a réuni cent vingt personnes. Temps fort de l'année, elle offre un large tour d'horizon des sujets d'actualité, ponctuée de la présence et des interventions des tutelles appréciées. L'ensemble de l'exercice coordonné est mis en avant avec des échanges riches et attendus.

La journée dédiée aux CPTS qui s'est déroulée en septembre 2024 sur Besançon, a réuni plus d'une centaine de participants. La jeunesse de ces structures qui parfois recherchent la mobilisation des professionnels de santé, offre du sens à ce temps fort de l'année.

En novembre nous avons organisé **une journée « coordo »**. Le programme proposé a permis à

chaque participant de suivre des ateliers adaptés au degré de maturité de son équipe.

Formation

Plusieurs temps de formation ont été proposés, « communiquer pour éviter les conflits » et « gestion des situations à forte charge émotionnelle ».

Ces formations génèrent également des partenariats avec des experts susceptibles d'intervenir lors de nos journées.

Santé publique

Le développement de nos actions avec un partenariat fort avec l'ARS BFC se poursuit. Il permet de développer sur des fonds ACI et des fonds complémentaires, des actions de prévention, de mobiliser les équipes autour de ces sujets, qui sont au cœur de l'exercice coordonné.

L'année 2023 est surtout marquée par la fin de l'expérimentation article 51 des Microstructures en addiction, qui seront transcrites en droit commun, après une période transitoire. Côté Microstructure post Covid ou Santé mentale, à ce stade l'expérimentation n'est pas concluante. Un accompagnement sur une phase transitoire plus courte est prévu. Dans notre Région les trois équipes qui ont tenté l'expérience ont des résultats probants et ne comprennent pas totalement cette décision. Soulignons le soutien sans faille sur l'accompagnement de cette expérimentation de l'ARS BFC qui s'est mobilisé dans notre région autour d'un modèle partenarial avec l'offre de premier recours en exercice coordonné. Le concept n'a pas dit son dernier mot, soyons attentif à la transposition en droit commun et les opportunités que les Microstructures peuvent offrir pour une prise en charge pluri professionnelle et de proximité.

Qualité

Nous avons réalisé cette année notre traditionnelle enquête de satisfaction



De gauche à droite :
Jérôme NARCY, ARS ; Arnaud BLESSEMAILLE, FeMaSCo-BFC ; Patricia PEYCLIT, CPAM



auprès des MSP volontaires. Cette action connaît un succès grandissant, avec pas moins de quarante-quatre équipes mobilisées.

La formation PACTE se poursuit. En décembre nous avons lancé la 6^{ème} promotion, qui finalisera son cycle en avril 2025. La 5^{ème} promotion qui a débuté douze mois avant terminera son cursus le jeudi 16 mai 2024 par les soutenances.

Cette formation se structure avec une douzaine de journées en séminaire, du e-learning entre ces séminaires proposé par une plateforme de l'EHESP et la soutenance d'un mémoire de fin de cursus qui se déroule sur une période totale de seize à dix-sept mois.

L'EHESP a musclé son programme de séminaire, animé en région par des formateurs relais « agréés » par l'EHESP.

On y aborde notamment le projet de santé, le rôle et la posture de la coordination, la dynamique d'équipe, la qualité, la gestion, la prévention et la communication. Un module spécifique proposera aux coordonnateurs CPTS de mieux comprendre l'organisation du système de santé en France.

L'accompagnement au plan de préparation à la gestion de crise sanitaire entre également dans ce champ.

Sur la participation des usagers, nous sommes en contact avec France Assos Santé pour répondre à la demande de plusieurs CPTS sur leur représentation dans les instances et la contribution aux actions notamment sur la prévention.

Cette année sur l'ensemble de l'exercice coordonné, les équipes ont travaillé efficacement pour répondre chacune à leur niveau au plan de gestion de crise. Cette décision est étroitement liée aux apports appréciés des équipes en exercice coordonné pour faire face à la crise COVID. Les équipes ont donc été sollicitées pour définir leur protocole. Cette démarche a fait l'objet d'un fort soutien de la FeMaSCo-BFC, notamment pour répondre à un critère socle pour l'ACI

côté MSP, la classification « socle » génère en cas d'absence de réponse d'une MSP adhérente à l'ACI, la suppression totale de sa dotation. Côté CPTS le protocole doit répondre et s'adapter également aux critères des différents plans nationaux, déclinés localement. Le calendrier est de ce fait différent entre MSP et CPTS pour répondre à ce critère. Toutefois les deux échelons de ces protocoles doivent fonctionner de manière cohérente, homogène et complémentaire, chacun dans sa dimension territoriale.

Les étudiants et les internes

2023 renouvellement du séminaire « incubateur » avec le DMG de Besançon en partenariat avec le CRGE et le syndicat des internes de médecine générale, avec la participation de cinquante-deux internes. Appréciée des participants, cette journée fut une très belle réussite, ouvrant des pistes pour ceux qui souhaitent un accompagnement personnalisé (vers l'installation en exercice coordonné).

Interventions régulières dans les instituts de formation en santé qui le souhaitent pour accueillir la FeMaSCo-BFC pour une présentation de l'exercice coordonné. Cette démarche de présentation est intéressante, elle répond à la demande des étudiants de découvrir les modalités d'un exercice pluriprofessionnel et encore mieux coordonné.

Participation active au service sanitaire en région, avec l'accueil d'une vingtaine d'équipes dans les MSP et CPTS et au comité des sages de l'éduc tour, sur le territoire Haut-Saônois.



Le groupement employeur GeMaSCo

Créé en juin 2021 ce groupement s'appuie sur le savoir d'une groupement employeur régional existant et la FeMaSCo-BFC. Ce partenariat a permis de créer le GE-MASCO dédié exclusivement au soutien des organisations en santé, en s'appuyant sur le savoir-faire du groupe PSL et sur le réseau FeMaSCo-BFC. Le groupe PSL assure la gestion de ce groupement dans une structure juridique dédiée dont la gouvernance est partagée entre nos deux entités.

Aujourd'hui ce groupement emploie 33 collaborateurs, pour plus de 40 000 heures de travail effectuées.

Le groupement n'est pas la solution, mais il offre un excellent support pour embaucher des ressources en coordination au démarrage d'un projet, en CPTS et en MSP, y compris quand deux équipes souhaitent partager du temps de coordination. En effet le collaborateur mis à disposition de deux équipes, bénéficie d'un contrat de travail unique et d'une répartition de la charge (salaire brut + charges patronales + commission du groupement – aides éventuelles) à travers une facture mensuelle répartie entre les deux structures.

Le salariat en SISA, la coordination au premier jour, qui font partie du plan de déploiement 4000 MSP et territoire couvert en CPTS seront certainement des vecteurs de déploiement du groupement, pour proposer ses services aux équipes qui n'ont pas forcément la structure juridique d'accueil d'un salarié, ou qui souhaitent déléguer cette mission à un tiers qui mettra un collaborateur à disposition.

C'est là un service précieux proposé

aux équipes, qui offre la facilité de recourir à l'emploi sur des missions CDD ou CDI éventuellement partagées, avec une solution souple, accompagnée et efficiente.

AVEC Santé

Le congrès annuel de la fédération nationale des MSP AVEC Santé, du mois de mars 2023, organisé de très belle manière à Saint Malo, a permis de partager des échanges riches et nourris. La

fréquentation grandissante témoigne de l'engouement pour le modèle de l'exercice coordonné et pluriprofessionnel. Le ministre de la Santé et de la Prévention lors de ces journées, dans un discours ambitieux qui s'appuie sur la reconnaissance de l'exercice coordonné en qualité de moteur de la transition de notre système de santé, a confirmé sa volonté de porter à 4000 MSP à l'échéance 2027 (2450 MSP à date de son discours) et de couvrir le territoire national de CPTS, symbole d'une volonté de mailler le territoire national dans une approche



populationnelle et en s'appuyant sur les ressources de proximité.

AVEC Santé joue pleinement son rôle de Fédération, des Fédérations Régionales, dans un modèle participatif, collaboratif et collectif.

Dans notre contexte, l'activité nationale est extrêmement dense. Les ressources nationales AVEC Santé, sont fortement mobilisées pour élaborer des solutions pour faire face aux déserts médicaux, contribuer à des solutions alternatives, protocoles de coopération, télémédecine, téléexpertise, faciliter la construction des MSP, la coordination au premier jour, le plan national pas de patient ALD sans MG traitant...

La gouvernance AVEC Santé est composée de professionnels de santé du terrain en exercice coordonné. Pour la Bourgogne Franche Comté, Patrick VUATTOUX, Michel SERIN, Arnaud BLESSEMAILLE et Pedro FERREIRA participent activement aux travaux du Conseil d'Administration, Patrick VUATTOUX est membre du bureau et Co président national, au côté d'Emmanuelle BARLERIN et de Pascal GENDRY, suite aux dernières modifications statutaires qui valident une présidence collégiale et pluriprofessionnelle.



Co-présidents d'AVEC Santé
Pascal GENDRY - Emmanuelle BARLERIN - Patrick VUATTOUX

Le groupe national « coordination » s'appuie sur des compétences de chaque région, Cédric CHEVIRON et Elsa FOREST tous deux coordinateurs participent également activement à ce groupe, dont la mission est de promouvoir, faciliter, structurer, soutenir, la mission du coordinateur au sein des équipes.

Rapport

Ce rapport moral se veut une approche générale. Vous trouverez dans la suite ce chapitre, des éléments complémentaires et détaillant nos actions sur l'ensemble de nos axes d'activité. Nous vous souhaitons une belle lecture.



Les membres du CA le 6 décembre 2023 – © Dimitri Klosowski



Vie Institutionnelle

Réunions statutaires

La vie de notre Fédération est ponctuée par des réunions statutaires, temps forts par leur impact et qui jalonnent nos décisions et nos actions.

En 2023 le bureau s'est réuni à cinq reprises, le Conseil d'Administration a été réuni trois fois, exclusivement en visio cette année et l'Assemblée Générale s'est tenue à Beaune le 29 juin.

Cette Assemblée Générale, outre les points statutaires, appréhendés en AG Ordinaire, a revêtu également un caractère extraordinaire.

Cinq ans après le traité de fusion approuvé statutairement le 10 novembre 2018 pour une fusion effective au premier janvier 2019, nous avons proposé lors de cette séance extraordinaire, une révision de nos statuts. Celle-ci est le fruit d'un long processus de débats et d'échanges appréhendés dès 2022, dont le rapport précédent vous offrait déjà un large tour d'horizon.

L'évolution de nos statuts, validés à l'unanimité, a porté sur la représentativité des ex régions, partant lors de la fusion, d'une représentation équivalente sur le nombre d'administrateurs entre la Bourgogne et la Franche-Comté. Nous avons fait le choix, d'assouplir celle-ci. De plus nous avons supprimé les collèges « offre de soins » et « accompagnement ou appui ». L'investissement des professionnels de santé, rompus à l'exercice se fait à tous les niveaux de l'exercice coordonné, de très nombreux professionnels sont présents en MSP et sont également investis, fréquemment au plus haut niveau, dans les CPTS.

Enfin, au regard de la représentativité du métier de coordinateur dans nos équipes, la proposition d'intégrer à nos statuts un collège qui leur est dédié, a trouvé toute sa légitimité. C'est donc lors de cette Assemblée Générale de Juin 2023 que nous avons procédé au renouvellement de 8 membres professionnels de santé, parmi les 24 membres et à l'élection, pour la première fois, de 4 représentants de la coordination.

Le Conseil d'Administration est donc maintenant composé de 28 membres qui disposent tous d'un droit de vote.

Six membres cooptés par le CA ainsi que le représentant des coordinateurs au groupe de travail national s'y ajoutent, pour former le Conseil d'Administration élargi dont les voix sont consultatives.

Sur ce dernier point, AVEC Santé a mis en place un groupe de travail composé d'un représentant coordinateur par région désigné par la Fédération Régionale. Pour la Bourgogne Franche-Comté, Cédric CHEVIRON, coordinateur des MSP de Marnay et Pesmes et très investi dans la CPTS Croisée Comtoise représente la FeMaSCo-BFC à ce groupe national, Elsa FOREST coordinatrice des MSP de Saint Amand en Puisaye et Neuvy-sur-Loire assure sa suppléance.

La légitimité de ce groupe national a motivé cette participation, de manière à mener nos travaux en région sur des axes convergents avec le national. Le métier de la coordination est une composante incontournable de l'exercice coordonné, et la création des CPTS a renforcé ce postulat. Le plan national 4000 MSP et 100% du territoire couvert en CPTS, met en avant le soutien à la coordination au premier jour, décision qui témoigne d'une reconnaissance d'un facteur clef de succès pour les équipes en projet.

Raison d'être

Vous trouverez ci-dessous la raison d'être FeMaSCo-BFC, dans sa version validée, en Assemblée Générale Extraordinaire du 29 juin 2023.

La raison d'être est une boussole, une clef de voute. Elle clarifie la raison d'agir, elle donne du sens à notre action et renforce notre identité et réaffirme son utilité.

Pour l'Association FeMaSCo-BFC, sont promus :

- Un modèle de gouvernance et de gestion participative qui s'appuie sur les professionnels de santé en place, avec une représentativité de la pluralité de l'exercice coordonné et des territoires.



- Une vocation basée sur l'action, qui légitime notre existence.
- Des relations courtoises, transparentes, partenariales avec nos tutelles partenaires et dans le respect des contraintes de chacun.
- Un double objectif de performance et d'identité.
- Une créativité positive : réfléchir, contribuer et soutenir ce qui doit éclairer notre avenir.

Pour nos actions nous faisons le choix d'agir en faveur :

- De l'offre médicale et paramédicale de proximité.
- Des regroupements des professionnels de santé dans une forme d'exercice coordonné reconnue par la loi.
- D'un exercice des professionnels de santé conforme aux données actuelles de la science et dans le respect des préconisations des sociétés savantes.
- Des coopérations pluri professionnelles.
- Du partage de l'information au service des patients et des professionnels de santé pour une meilleure prise en charge.
- De la prévention, en relayant les campagnes nationales et en développant des actions localement, en s'appuyant sur le réseau de proximité formé par les équipes en exercice coordonné, pour des actions personnalisées, qui peuvent contribuer à des actions de recherche.
- Des actions innovantes en santé, de la modernisation de notre système de santé.
- Du maintien d'une prise en charge solidaire pour les patients.
- Du développement de la e-santé et des nouvelles technologies en soutien à l'innovation, pour une meilleure prise en charge des patients.

Composition du Conseil d'Administration Élargi

En 2023 la FeMaSCo-BFC compte 144 équipes adhérentes, rappelons que nous en comptons 97 en 2019, premier exercice post fusion. Parmi nos adhérents nous comptons 22 CPTS, qui

s'appuient fréquemment sur les professionnels des MSP pour se déployer.

Un an après sa création le GE MASCO, auquel deux administrateurs FeMaSCo-BFC siègent (un poste reste à pourvoir) au côté des trois personnes désignées par Professions Sports Loisirs, ce Groupement Employeur prend toute sa place. Il représente un nouvel engagement auprès des équipes et des professionnels, qui trouve son sens dans les nouvelles mesures.

Les comptes 2023

La fin de l'année 2023 marque la fin de notre premier CPOM de fusion avec l'ARS BFC. Lors du deuxième semestre des échanges très riches entre la Direction Générale de l'ARS BFC et la gouvernance de la FeMaSCo-BFC, permettent de prévoir la signature d'un nouveau CPOM de cinq ans 2024-2028. Nous avons d'ores et déjà pris date pour la signature de ce nouveau CPOM qui est programmée le mardi 25 juin à Beaune lors de notre journée régionale.

Souignons et remercions l'ARS BFC pour la qualité de nos échanges, la compréhension des contraintes du terrain et sa recherche permanente de solutions au service des professionnels de santé et des usagers, dans un cadre également contraint.

Les administrateurs FeMaSCo-BFC sont comme chaque année très impliqués dans la vie des instances régionales et départementales. L'année 2023 a notamment été marquée par la révision du Plan Régional de Santé. La qualité du travail a été unanimement soulignée même si ce plan n'a pas toujours trouvé dans les instances un écho favorable.

Il s'appuie sur 6 axes :

- Attractivité de nos territoires
- Santé mentale et population vulnérable
- Déclinaison du PRS Environnement
- Prévention et promotion de la santé
- Déclinaison des parcours
- Animation et évaluation du Plan



Chiffres clés



ACCOMPAGNEMENT

144 Adhérents

109 Equipes accompagnées

52 Internes en séminaire incubateur

35 Sites adhérents en développement

SANTÉ PUBLIQUE

94 Equipes soutenues pour plus de **402** Actions

*Dépistages des cancers – Sport Santé – Mois sans tabac –
Service sanitaire – Gym poussette...*

+Appui aux équipes sur crise sanitaire...

14 Microstructures

QUALITÉ ET RECHERCHE

89 Formés PACTE Soins Primaires

21 Sites participants au questionnaire de satisfaction des patients

COMMUNICATION ET PROMOTION

10 Webconférences

31 Flashs Infos



Conseil d'administration élu



CO-PRESIDENT
Arnaud BLESSEMILLE



CO-PRESIDENT
Michel SERIN



VICE-PRESIDENT
Pédro FERREIRA



VICE-PRESIDENT
Dominique ROSSI



SECRETAIRE GENERALE
Florence BOVE-BAUDRAS



SECRETAIRE GENERAL
Christian REUILLARD



TRESORIER
Jean-Loup LAFEUILLADE



TRESORIER
Eric VERNIER



ADMINISTRATEUR
Frédérique AUBRY-MERCIER



ADMINISTRATEUR
Marie-Sophie BARJOT



ADMINISTRATEUR
Raphaël BARTIER



ADMINISTRATEUR
Marcel BEURET



ADMINISTRATEUR
Luc BURSKI



ADMINISTRATEUR
Lise-Marie DESCHAMPS



ADMINISTRATEUR
Jean-François GAY-LAGET



ADMINISTRATEUR
Nicolas KURY



ADMINISTRATEUR
Jean LAMBEY



ADMINISTRATEUR
Johnny MARCELINO



ADMINISTRATEUR
José-Philippe MORENO



ADMINISTRATEUR
Emmanuelle PAGET



ADMINISTRATEUR
Julien PERRIOT



ADMINISTRATEUR
Laurent RIGAULT



ADMINISTRATEUR
Jean Marc SUZEAU



ADMINISTRATEUR
Patrick VILAIN



Conseil d'administration élargi



ADMINISTRATEUR
Florence DELCEY



ADMINISTRATEUR
Bilitis FAUCHEUX



ADMINISTRATEUR
Amandine LEBEAU



ADMINISTRATEUR
Iulian-Felician LOLOS



ADMINISTRATEUR
Aurélien RACLE



ADMINISTRATEUR
Céline SOUILLOT



ADMINISTRATEUR
Patrick VUATTOUX



ADMINISTRATEUR
Jean WOLFARTH

Coordinateurs Conseil d'administration



ADMINISTRATEUR
Mélanie DEFFRESSIGNE



ADMINISTRATEUR
Maurice GUESNEY



ADMINISTRATEUR
Laure JAGIELLO



ADMINISTRATEUR
Méline PAGNIER

Représentants Coordinateurs Nationaux



ADMINISTRATEUR
Cédric CHEVIRON



ADMINISTRATEUR
Elsa FOREST

Invité permanent Conseil d'administration



ADMINISTRATEUR
Richard CHAMPEAUX



Composition du Conseil d'Administration FeMaSCo-BFC

Conseil d'Administration élu

NOM - Prénom	Profession	Fonction	Structure	Dép.
BLESSEMAILLE Arnaud	Médecin généraliste	Co-Président	MSP Baume les Dames	25
SERIN Michel	Médecin généraliste	Co-Président	MSP Saint Amand en Puisaye	58
FERREIRA Pedro	Infirmier	Vice-Président	MSP Saint Loup Géanges	71
ROSSI Dominique	Médecin généraliste	Vice-Président	MSP Noidans le Ferroux	70
REUILLARD Christian	Médecin généraliste	Secrétaire Général	MSP Nouvelle les Cromary	70
BOVE-BAUDRAS Florence	Infirmière	Secrétaire Général	MSP Tournus	71
LAFEUILLADE Jean-Loup	Podologue	Trésorier	MSP La Charité sur Loire	58
VERNIER Eric	Infirmier	Trésorier	MSP Pont de Roide	25
AUBRY MERCIER Frédérique	Infirmière Asalée	Administrateur	MSP Puisaye Forterre	89
BARJOT Marie-Sophie	Pharmacienne	Administrateur	GPS Tonnerre	89
BARTIER Raphaël	Médecin généraliste	Administrateur	MSP Rigney	25
BEURET Marcel	Médecin généraliste	Administrateur	PS Montenois	25
BURSKI Luc	Médecin généraliste	Administrateur	MSP Champs Plaisants (Sens)	89
DESCHAMPS Lise-Marie	Médecin généraliste	Administrateur	MSP Nozeroy	39
GAY LAGET Jean-François	Infirmier	Administrateur	MSP Pontarlier	25
KURY Nicolas	Médecin généraliste	Administrateur	MSP La Cluse et Mijoux	25
LAMBEY Jean	Infirmier-Coordinateur	Administrateur	CPTS du Grand Lons	39
MARCELINO Johny	Médecin généraliste	Administrateur	CS Belfort AEPNS	90
MORENO José-Philippe	Médecin généraliste	Administrateur	MSP Champlitte	70
PAGET Emmanuelle	Médecin généraliste	Administrateur	MSP Pagny	39
PERRIOT Julien	Médecin généraliste	Administrateur	MSP Marnay	70
RIGAULT Laurent	Médecin généraliste	Administrateur	MSP Bletterans	39
SUZEAU Jean-Marc	Médecin généraliste	Administrateur	MSP Chablis	89
VILAIN Patrick	Infirmier	Administrateur	MSP Château Chinon	58

Coordo CA

NOM - Prénom	Profession		Structure	Dép.
DEFRESSIGNE Mélanie	Infirmière Asalée		MSP Migennes	89
GUESNEY Maurice	Coordo		MSP des Champs Plaisants	89
JAGIELLO Laure	Infirmière		MSP Mouthe	25
PAGNIER Méline	Infirmière Asalée		MSP Simone Veil	25

Conseil d'Administration élargi

NOM - Prénom	Profession		Structure	Dép.
DELCEY Florence	Infirmière	CA élargi	CPTS Capacité	25
FAUCHEUX Bilitis	Diététicienne	CA élargi	MSP de Poligny	39
LEBEAU Amandine	Médecin généraliste	CA élargi	MSP Grandfontaine	25
LOLOS Iulian-Felician	Masseur Kinésithérapeute	CA élargi	MSP St Amand en Puisaye	58
RACLE Aurélien	Infirmier	CA élargi	CPTS Doubs Central	25
SOUILLOT Céline	Coordinatrice administrative	CA élargi	GPS Tonnerre	89
VUATTOUX Patrick	Médecin généraliste	CA élargi	MSP Besançon	25
WOLFARTH Jean	Médecin généraliste	CA élargi	MSP Baume les Dames	25

Invité Permanent

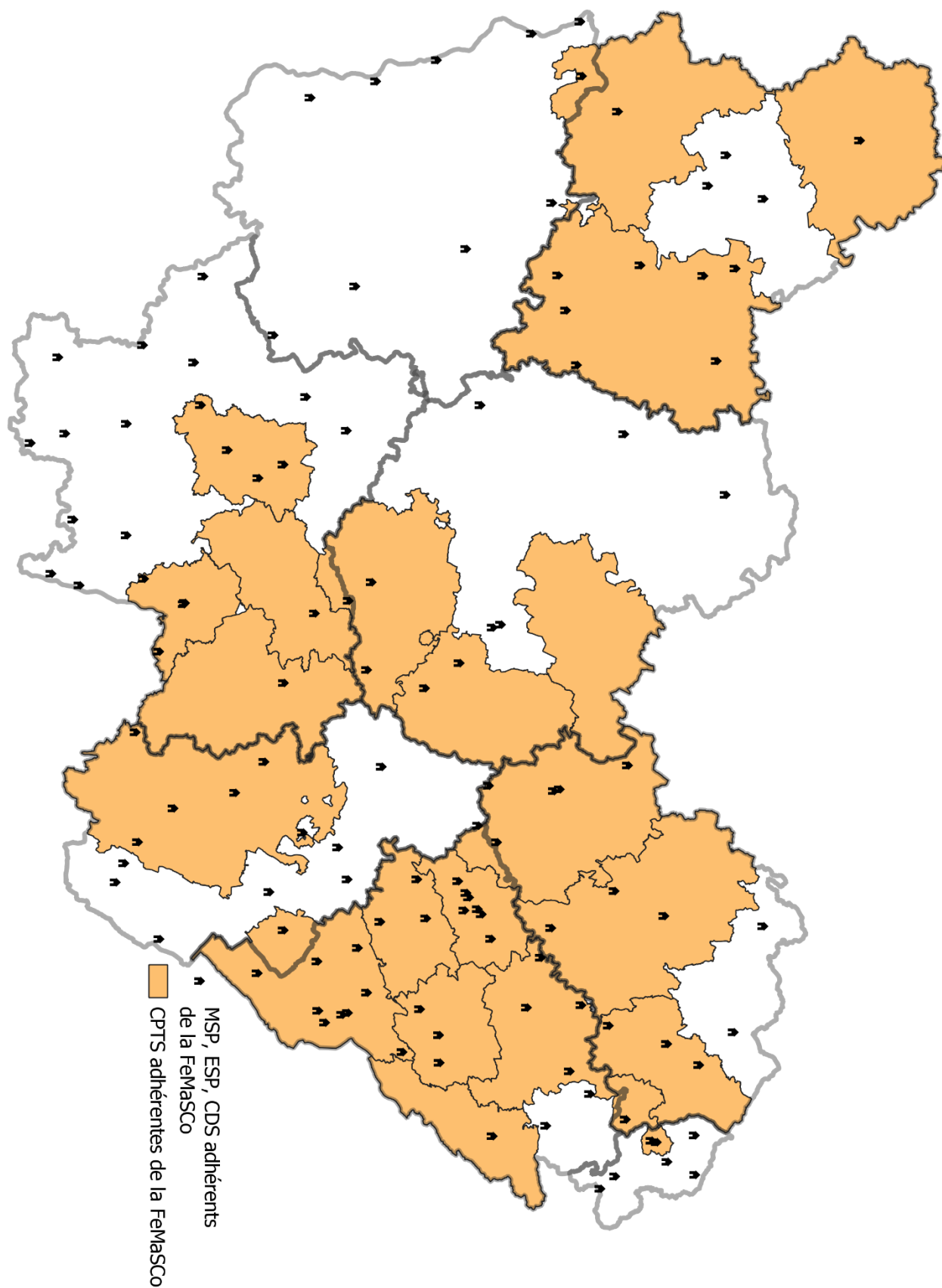
NOM - Prénom	Profession		Structure	Dép.
CHAMPEAUX Richard	Médecin Généraliste		MSP Guillon	89

Représentant Coordo

NOM - Prénom	Profession		Structure	Dép.
CHEVIRON Cédric	Coordinateur		MSP Marnay/ PESME	70
FOREST Elsa	Coordinatrice		MSP Neuvy	58



Adhérents



Equipe FeMaSCo-BFC

Au 31/12//2023



Philippe LEVACHER

Directeur



Thomas BALLANDRAS

*Chargé de projets santé publique
secteur Bourgogne*



Timothée DUCARROZ

*Chargé de mission SI et
nouvelles technologies*



Loïc FALCONNET

*Chargé de mission
accompagnement
secteur Bourgogne*



Cécile JEANNEY

*Chargée de projets santé publique
secteur Franche-Comté*



Chloé MARTIN

*Chargée de mission PACTE et
Innovation*



Frédéric MUGNIOT

Assistant administratif



Thibault PASSAVANT

*Chargé de mission
accompagnement CPTS*



Antoinette SIMON

Assistante de gestion



Céline VAANANEN

Chargée de mission qualité



Accompagnement

L'accompagnement des équipes en projet et des équipes en place est un axe majeur de notre action.

Outre les collaborateurs FeMaSCo-BFC, fortement sollicités sur ce sujet, l'intervention de professionnels rompus à l'exercice coordonné, formés à la facilitation et l'accompagnement de projet est une valeur ajoutée appréciée dans cette action.

L'accompagnement des équipes en projet et l'aide à la rédaction des projets de santé sont une partie importante de l'accompagnement.

Toutefois le spectre de cet accompagnement est beaucoup plus vaste, notamment avec les équipes en place. Il peut s'orienter sur la révision du projet de santé, ce qui devient une demande régulière au regard de l'ancienneté et des évolutions constatées dans les équipes.

Des sujets autres, juridique, gestion des ressources humaines, recrutement, évolution des supports juridiques, notamment des SISA, conseils variés et divers viennent nourrir nos interventions auprès des équipes. Cette activité est souvent chainée, à savoir qu'une décision dans un domaine impacte la dynamique d'équipe dans un domaine voisin.

Dynamique d'équipe, c'est bien le maître mot qui doit guider l'élaboration des projets de santé, acte fondateur du travail en équipe, en exercice coordonné et pluri professionnel. Après la mise en œuvre du projet il est déterminant de nourrir la dynamique, pour maintenir la qualité de vie en équipe et le service rendu aux patients.

Cette activité conséquente génère, compte tenu de la disponibilité des équipes et des professionnels de santé qui les composent, environ cent quarante réunions en soirée, preuve de l'engagement de la FeMaSCo-BFC au plus près de ses adhérents.

Ces actions mettent en avant l'ampleur de la mission et de la couverture territoriale.



Signature projet de santé MSP Jussey

Il est important de souligner l'engagement des professionnels de santé, investis pour notre Fédération et qui se rendent disponibles, et l'engagement tout aussi important de l'équipe des salariés, toujours disposée à assurer les réunions. L'objectif prioritaire reste les professionnels de santé et la déclinaison de leur projet au service des patients, des collectivités, qui trouvent dans les solutions préconisées le renforcement de l'offre de proximité.

Le plan ayant pour objectifs d'arriver à 4000 MSP au niveau national et à développer sur l'ensemble du territoire national des CPTS devrait augmenter le nombre de besoin d'accompagnement des équipes en projet. Il est indispensable aussi de dépasser la culture du chiffre à atteindre pour faire naître des projets de qualité qui durent dans le temps et dont la présence doit être pertinente. Vous trouverez ci-dessous la liste des équipes auprès desquelles nous sommes intervenus par département.

- Côte d'Or

- MSP Thorey en plaine
- MSP Neuilly les Dijon
- CPTS Sud Côte d'Or
- Projet MSP Venarey-Les-Laumes
- Projet ESP Auxonne
- Projet MSP Arnay-Le-Duc
- ESP Sennecey-Lès-Dijon
- Projet ESP Mirebeau-sur-Bèze



- Projet MSP Fontaine d'Ouche
- MSP Brazey-en-Plaine
- MSP Seurre
- MSP Beaune
- MSP Saulieu
- MSP Montbard
- MSP Chatillon-sur-Seine

- Doubs

- CPTS Avenir Santé
- Réflexion immobilière Montfaucon
- CPTS Portes du Haut Doubs
- CPTS Loue Lison
- MSP Avoudrey, acc Coordo
- CPTS Doubs Central
- Projet MSP Besançon planoise
- Projet MSP Vercel
- MSP Oye et Pallet, SISA ACI
- MSP Besançon Vauban
- Projet MSP Morteau et cab éphémère
- MSP L'Isle sur le Doubs, gestion RH.
- MSP La Cluse, ACC Coordo
- Réflexion Fontain
- Réflexion Novillars
- Projet MSP Thise
- CPTS Haut Doubs Forestier
- Projet MSP Pierrefontaine
- MSP Epeugney
- Projet MSP Morre
- Projet MSP Dommartin
- Projet MSP Besançon
- CPTS Pays horloger
- Projet MSP Frasne et cab éphémère
- CPTS CaPaciTéS, Besançon
- MSP Quingey
- Projet MSP Ornans
- Réflexion Hôpitaux Vieux
- CLS Loue Lison
- CLS Besançon

- Jura

- CPTS Grand Lons
- CPTS Dole
- CPTS Haut Jura
- MSP Moirans
- MSP Saint Lupicin
- MSP Arbois
- MSP Salins
- MSP Nozeroy
- Projet ESP Parcey
- MSP Les Rousses
- Réflexion Mouchard

- Nièvre

- MSP Saint-Amand-en-Puisaye
- MSP Neuvy sur Loire
- MSP Cosne-Cours-Sur-Loire
- MSP Cosne-Donzy-Pouigny-Alligny
- MSP Tannay
- MSP Corbigny
- Projet MSP Decize
- MSP Clamecy

- Haute Saône

- MSP Noidans le Ferroux
- Projet maison Médicale Noidans les Vesoul
- CPTS Bassin vésulien
- MSP Héricourt
- Projet MSP multi site Jussey
- Réflexion Gy
- Projet MSP Gray Ville Haute
- MSP Nouvelle les Cromary
- CLS Vesoul
- CPTS Pays d'Héricourt
- CPTS Croisée Comtoise

- Saône et Loire

- MSP Etang-sur-Arroux
- Centre départemental de santé 71
- MSP Saint-Loup-Géanges
- CPTS S2B
- MSP Chalon
- CPTS Grand Chalon
- MSP Marcigny
- Projet MSP Macon
- MSP Crêches-sur-Saône
- MSP Gergy-Verdun-sur-le-Doubs
- MSP du Tournugeois
- MSP Romenay
- MSP Le Creusot
- MSP Autun

APPUI AUX EQUIPES – Facilitation niveau 1

- MSP La Clayette : Accompagnement rapproché de la nouvelle coordinatrice (une à deux fois par mois)
- MSP Palignes : projet de passage d'ESP à MSP, mais pas suffisamment de dynamique d'équipe pour passer le pas

- Yonne

- CPTS Centre Yonne
- CPTS Puisaye Forterre
- GIPS 89



- ESP Saint Fargeau
- MSP Tanlay
- ESP Aillant-sur-Tholon
- MSP Chablis
- MSP Ligny-le-Chatel
- MSP Migennes
- MSP Vermenton
- MSP Avallon
- MSP Sens

- **Nord Franche Comté**

- Projet MSP Grandvillars
- MSP Montenois, gestion RH
- Pays de Montbéliard Agglomération
- Réflexion Voujeaucourt
- Projet MSP avec centre de soins Audincourt
- MSP Delle, accompagnement mise en œuvre du projet

En complément et en réponse à la demande des adhérents, la FeMaSCo-BFC a également proposé au cours de l'année différentes formations autour de la « gestion des situations à forte charge émotionnelle », « mieux communiquer et prévenir les conflits ».

Ces opérations seront renouvelées et améliorées pour les années suivantes, toujours dans l'objectif de répondre aux demandes des équipes adhérentes.

AVEC Santé qui proposait une offre pluri pro, notamment sur les soins non programmés et le parcours insuffisance cardiaque, a réorienté son offre. Ces nouvelles orientations seront proposées en 2024.

Chiffres clés :

Nombre d'accompagnement en 2023 par département :

- Côte d'Or : **15**
- Doubs : **30**
- Jura : **11**
- Nièvre : **8**
- Haute Saône : **11**
- Saône et Loire : **16**
- Yonne : **12**
- Nord Franche Comté : **6**

Avec la faculté de médecine de Besançon et le Département de Médecine Générale, nous avons renouvelé notre séminaire « incubateur ». Cinquante-deux internes de médecine générale, remplaçants, jeunes diplômés, ont participé à l'édition 2023, qui s'organise sur deux jours de présentiel et un accompagnement ensuite personnalisé pour ceux qui le désirent. La satisfaction sur ce séminaire est très forte, en accord avec le Département de Médecine Générale, elle deviendra partie prenante de la maquette de formation des futurs internes de médecins Générale.

A Dijon, à l'initiative des internes, un séminaire d'une journée a été proposé. La FeMaSCo-BFC y était avec un stand et une intervention en plénière de notre Président. Cette intervention très appréciée, a motivé les internes, à l'initiative



Séminaire Incubateur 2023 – « 2 Jours pour s'installer »



de cette journée, à solliciter la FeMaSCo-BFC, pour structurer sur Dijon un séminaire équivalent à celui proposé sur Besançon.

Plusieurs interventions se sont déroulées dans les instituts de formation en santé qui en font la demande.

La FeMaSCo-BFC a participé au comité des sages de l'éduc tour, qui réunit des étudiants en santé, en science sociale et en psychologie. Les étudiants après analyse de l'offre sur un territoire rurale dessinent un projet en exercice coordonné avec l'ensemble des professionnels. L'éduc tour offre un champ de créativité sur la manière d'organiser l'offre, leur permet de réfléchir aux interactions du pluri pro et aux valeurs ajoutées d'un exercice coordonné.

Dans un registre assez proche la FeMaSCo-BFC, comme elle le fait depuis plusieurs années, contribue à la réussite du Service Sanitaire qui vise à promouvoir le pluri pro sur le champ de la prévention.



EducTour 2023

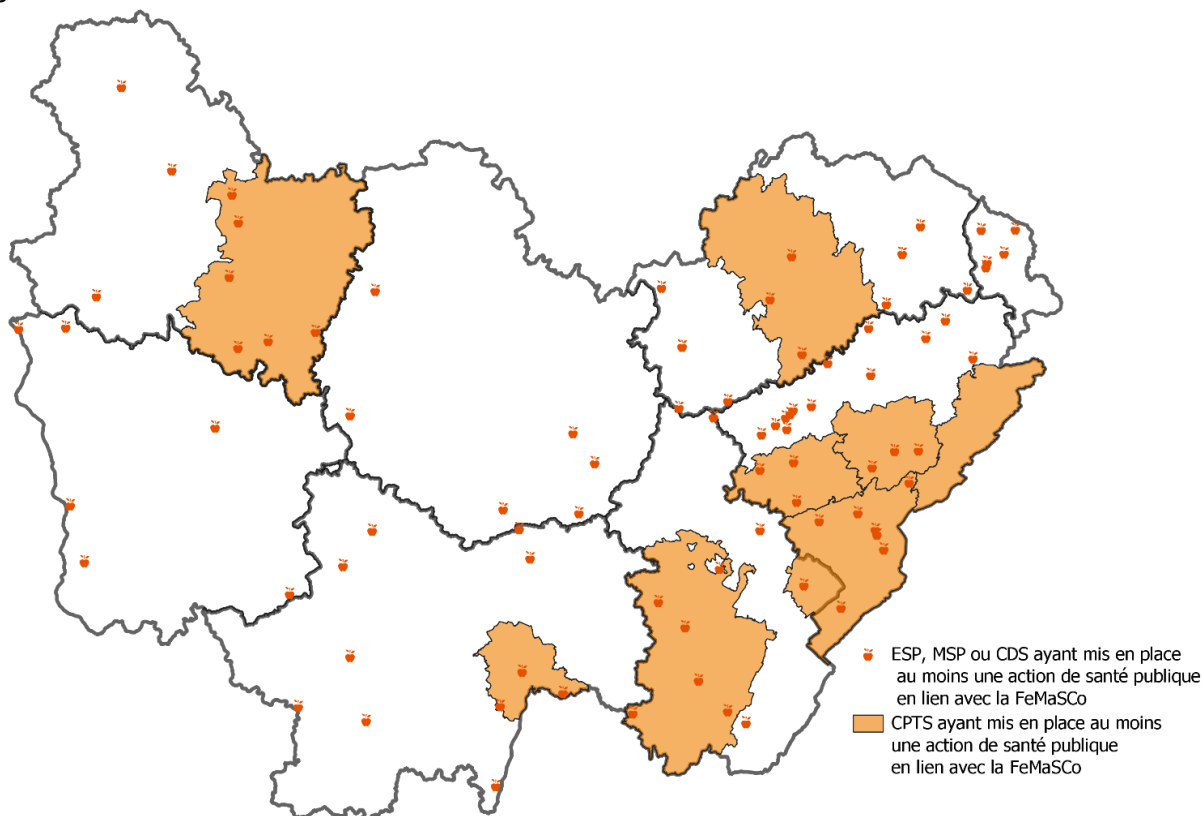


Santé Publique

EQUIPES ET ACTIONS

Accompagnement des équipes

L'accompagnement des équipes sur le territoire Bourgogne Franche-Comté est en net progression. Cette année ce sont 94 équipes que nous avons aidées et accompagnées sur la santé publique. Cet accompagnement va du montage, de la préparation de l'action, jusqu'à l'animation d'action de terrain, en passant par le financement. Comme les années précédentes les thématiques les plus sollicitées sont « dépistage des cancers » et « Nutrition ».



Thèmes FIR	Nbr. Actions FIR	Nbr. Actions TOTAL
Dépistage cancers	148	198
Santé des jeunes	39	50
Addictions	7	16
Nutrition	70	84
Prévention périnatale	6	12
ETP	0	0
Prévention PA	1	8
Surpoids obésité infantile	5	6
Vaccination	0	2
Prévention du suicide	3	3
Santé environnement	10	12
Autre	1	11
TOTAL	290	402



FIR SP

Depuis janvier 2018, l'Agence Régionale de Santé Bourgogne Franche-Comté délègue la gestion d'une l'enveloppe FIR santé publique à la FeMaSCo-BFC. Cette enveloppe est entièrement consacrée aux actions de prévention et promotion de la santé et bénéficie aux maisons de santé pluridisciplinaires et aux structures de santé pluriprofessionnelles de 1^{er} recours.

Les actions peuvent être financées sur plusieurs thématiques prévues dans le cadre de l'Accord Conventionnel Inter-conventionnel MSP (ACI) ainsi que 5 thématiques complémentaires spécifiques au FIR : santé des jeunes, addictions, nutrition, dépistage des cancers et santé environnement.

Au total ce sont 402 actions (toutes thématiques et tous financements confondus) que nous avons accompagnées.

Chiffres clés :

- 290** actions financées
- 94** équipes bénéficiaires
- 51,2 %** des actions sur le dépistage des cancers
- 24 %** des actions sur la Nutrition

ADDICTIONS

Mois Sans Tabac

Afin de faciliter la mise en place d'action pour le mois sans tabac, la FeMaSCo-BFC, dans le cadre de l'accompagnement des équipes, porte une demande commune pour plusieurs maisons de santé en Bourgogne Franche-Comté. Acteurs de proximité, les professionnels de santé s'impliquent en local pour faire bénéficier les populations des actions de prévention.

Cette année, les actions autour de Mois Sans Tabac se sont orientées principalement vers un public vulnérable et un public jeune en établissement scolaire. Différentes formes d'approche étaient proposées :



- Informer et communiquer sur l'événement « Mois Sans Tabac »
- Recrutement des fumeurs à Moi(s) sans tabac
- Faire connaître les dispositifs régionaux pour l'aide à l'arrêt
- Sensibiliser les fumeurs à l'arrêt du tabac
- Accompagner au sevrage tabagique

Chiffres clés :

- 23** équipes participantes
- 180** personnes sensibilisées à l'arrêt du tabac
- 45** accompagnements au sevrage programmés

DEPISTAGE DES CANCERS

Cancers colorectaux

Dans le cadre de la campagne de sensibilisation Mars Bleu pour la promotion du dépistage organisé du cancer colorectal, ce sont 40 équipes qui se sont mobilisées sur des stands, dans les murs de structures ou en dehors afin de sensibiliser les populations via des animations ludiques, le tout animé, par les professionnels de santé et les partenaires régionaux.



Chiffres clés :

- 40** équipes participantes
- 2637** personnes sensibilisées
- 254** kits distribués



Cancers cutanés

Mise en œuvre depuis 2009 et en partenariat avec l'ASEPT, l'action « dépistage des lésions cutanées et prévention des risques solaires » est construite en 3 étapes : (Cf action solaire ci-dessous)



La participation des équipes à cette action augmente d'année en année et le développement du projet dans les CPTS permet de toucher un plus grand nombre de personnes car les actions sont organisées à l'échelle d'un territoire.

L'action est également inscrite dans le cadre du PRSE4 qui vise à déployer une stratégie de prévention des risques pour la santé en lien avec l'exposition au soleil. L'action vise également particulièrement l'enfance et la petite enfance.

Cancer du sein

Dans le cadre de la campagne de sensibilisation octobre rose pour la promotion du dépistage organisé du cancer du sein, les équipes ont réalisé 64 ateliers de sensibilisation dans les murs des structures ou en dehors. Les ateliers avaient pour but de parler du dépistage organisé, relayer la campagne « Octobre Rose », organiser des tables rondes avec des patients experts, mais aussi de sensibiliser les femmes à l'activité physique régulière et à l'autopalpation de la poitrine.



Plusieurs équipes ont réalisé leurs actions en partenariat avec les communes ainsi que les partenaires tels que la Ligue contre le cancer et le CRCDC, pour coupler aux actions de communication « Octobre Rose » tel que les marches, des temps de prévention animés par les professionnels de santé.

Cette année, nous avons eu la possibilité grâce à des étudiants investis dans la prévention en santé publique, de réaliser une journée





Autres cancers

Autres thématiques de sensibilisation au dépistage de cancers

4 équipes ont mené des actions financées par le FIR-SP pour d'autres dépistages des cancers (Cancers du col de l'utérus et cancers masculins).

Les actions ont pris la forme de stands ou d'ateliers de prévention avec des animations ludiques : roue de la santé, boîte à prostate etc.

prévention à la faculté de médecine et de pharmacie de Besançon avec le partenariat des étudiants en pharmacie et des sages femmes ainsi qu'à l'IFPS de Besançon. 200 jeunes filles ont été sensibilisées. C'est une belle initiative qui sera à réitérer les années suivantes.

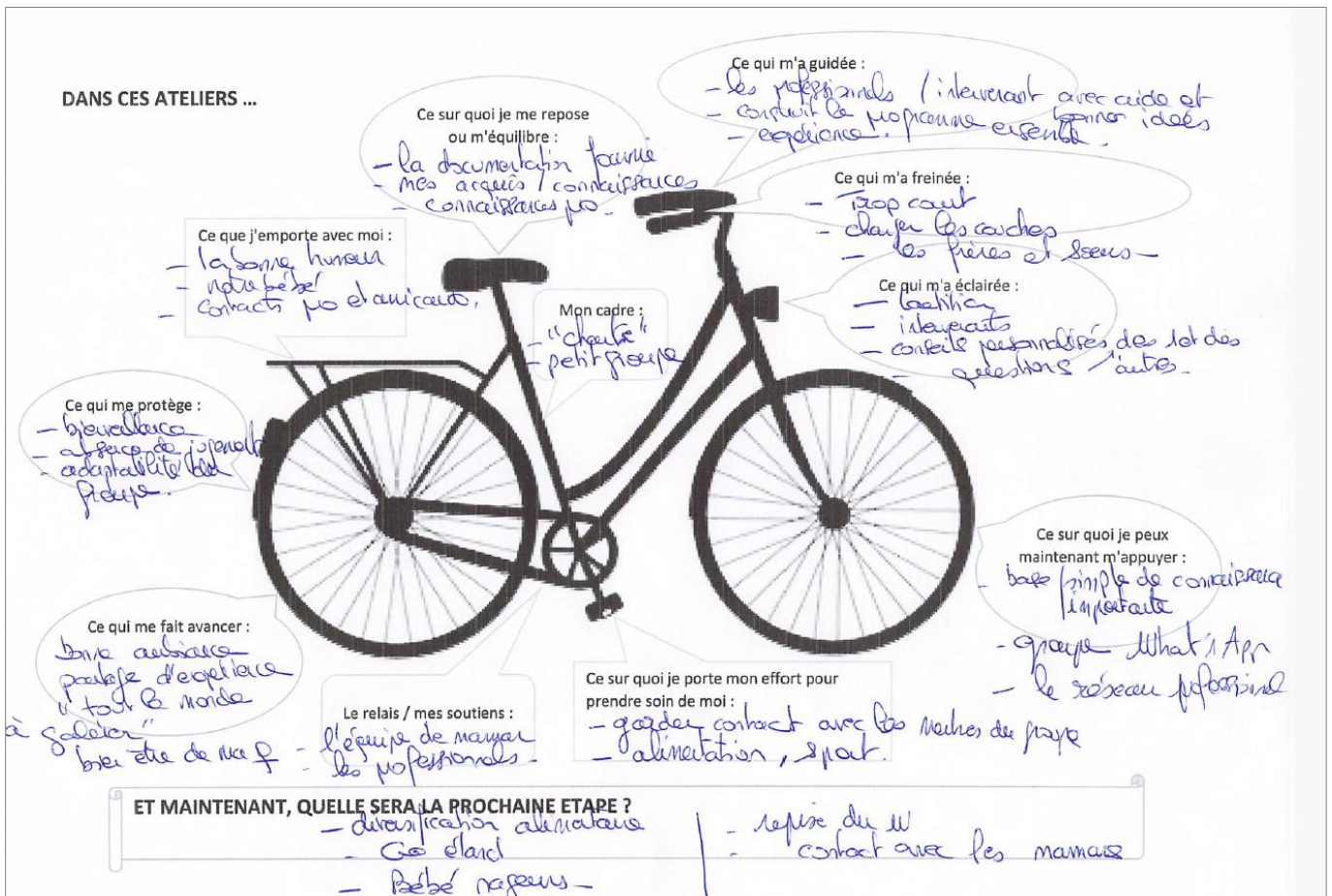
Chiffres clés :

- 57** équipes participantes
- Plus de **2358** personnes sensibilisées
- 62** examens cliniques lors des ateliers

NUTRITION

APA en MSP

Sur l'année 2023, 35 groupes, dont 20 nouveaux, ont réalisé des cycles d'activité physique adaptée dans le cadre du partenariat avec le Réseau Sport Santé, et en lien avec le dispositif PASS (Parcours Accompagnement Sport pour la Santé). Ce sont ainsi 337 patients qui ont pu bénéficier de séances APA, sur 19 MSP.



Gym Poussette

L'année 2023 a été l'occasion de tirer un bilan du programme gym poussette. Celui-ci a permis de mettre en évidence pour les évaluations les plus exhaustives, une amélioration de la santé sur les composantes physiques, mentales et sociales. Les participantes se sont dites satisfaites à très satisfaites tant en termes d'organisation et de contenu que d'ambiance. Les améliorations les plus flagrantes concernent la pratique d'activité physique dans la continuité.

En revanche l'assiduité des participantes a été assez insatisfaisante pour les intervenants. Cela est principalement lié au profil hétérogène des participantes dans leur maternité.

Le projet a été revu avec quelques modifications. Il n'est désormais plus nécessaire pour les diététiciennes qui interviennent d'avoir une formation REPPPOP. L'intervention d'une IDE Asalée est désormais recommandée.

Pass'sport forme

En Bourgogne Franche-Comté, le RéPPOP déploie le dispositif Pass'Sport Forme. Ces ateliers proposent des séances d'activités sportives adaptées hebdomadaires aux jeunes en surpoids sédentaires. Ils visent à préparer physiquement et psychologiquement ces jeunes à retrouver un mode de vie actif.

En 2023, 3 équipes ont mis en place ce dispositif. Les équipes sont confrontées à la difficulté de « recruter » les jeunes et de les inclure dans cette action. Il est cependant nécessaire de continuer à mettre en place et à développer le Pass'Sport Forme afin de faciliter l'accès à une prise en charge adaptée des enfants en surpoids.

Le projet sera à nouveau proposé aux équipes en 2024.

SANTE ENVIRONNEMENT

Fresque du climat

La fresque du climat est un outil créé en 2015 basé sur les rapports du GIEC qui permet de mieux comprendre les



causes et les conséquences du changement climatique tout en gardant au centre du débat la santé de l'individu.

Elle se présente sous la forme d'un atelier participatif ludique de 3h durant lequel les participants doivent construire, en collaboration, une fresque résumant les mécanismes du changement climatique.

L'objectif de la fresque est de sensibiliser, sans culpabiliser, les professionnels de santé, afin d'encourager le déploiement d'actions au sein des structures.

L'association Fresque du Climat bénéficie d'un réseau d'animateurs réparti sur toute la France, nous permettant ainsi de proposer cet outil à nos équipes adhérentes.

Chiffres clés :

7 MSP participantes

60 professionnels de santé participants

91% ont mis en place des actions après la fresque

64% souhaiteraient prendre part à des échanges de pratiques sur cette thématique

Septembre vert

La CPTS Haut-Doubs Forestier a expérimenté pour la



première fois la mise en place de septembre vert. Ce mois de sensibilisation avait pour objectif de fédérer des acteurs de santé en soins primaires et des acteurs de l'éducation à l'environnement autour de la thématique de la santé-environnement. Sept maisons de santé ont réalisé des ateliers de prévention à la qualité de l'air et aux risques naturels (piques de tiques etc.) avec le CPIE du Haut-Doubs (Comité Permanent d'Initiative à l'Environnement)



SERVICE SANITAIRE

Depuis la rentrée 2018, le service sanitaire est mis en place pour les étudiants en santé. L'objectif de ce service sanitaire est d'initier les étudiants aux enjeux de la prévention primaire et de la promotion en santé et d'acquérir des outils mobilisables dans ces pratiques.

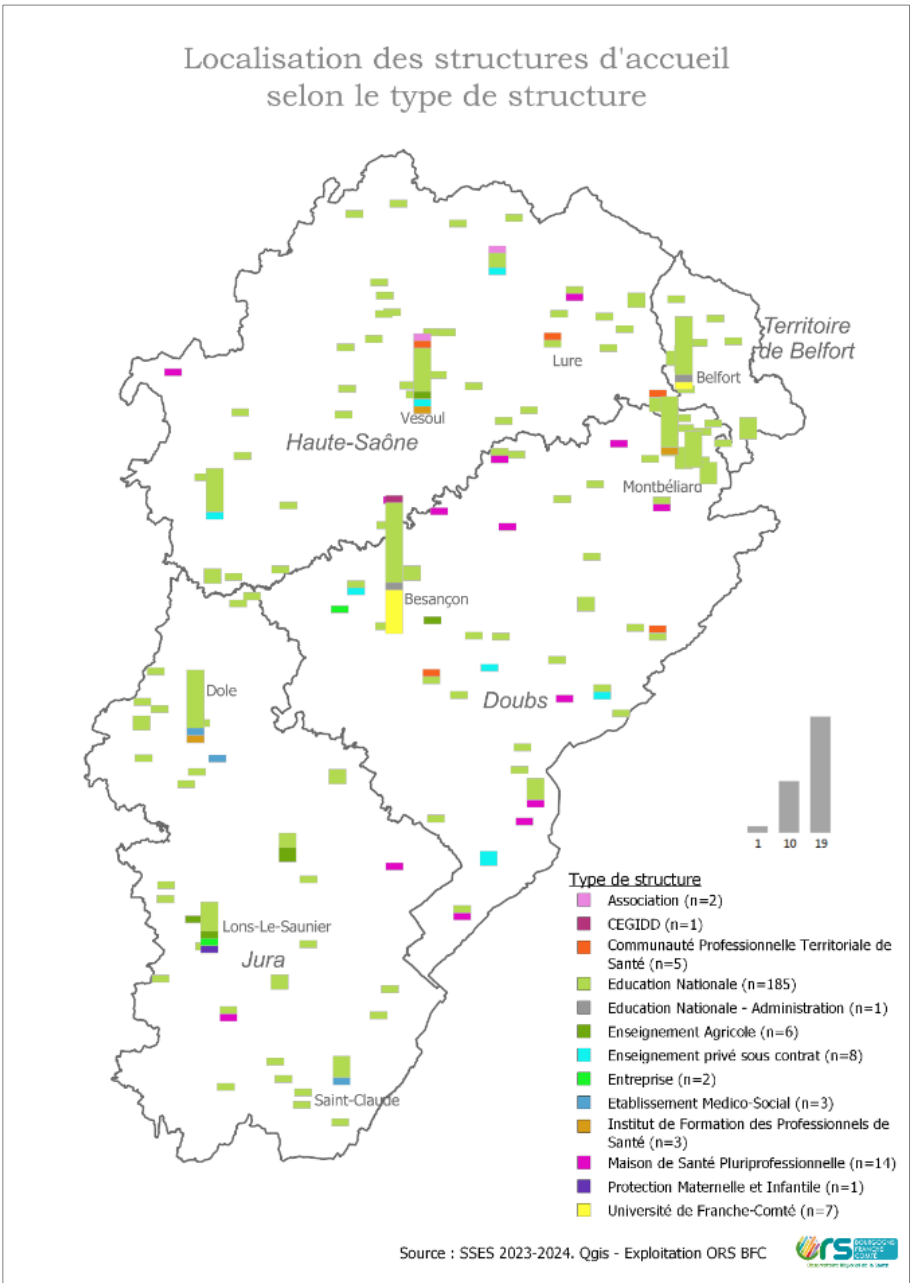
Les étudiants de toutes les filières du secteur de la santé sont répartis en groupe d'environ 4 personnes et organisent ensemble la mise en place d'une action de prévention avec des thématiques de santé publique tels que : hygiène bucco-dentaire, hygiène du sommeil, nutrition et activité physique, prévention des conduites addictives, prévention des maladies infectieuses, vie affective et sexuelle.

La FeMaSCo-BFC intervient à l'Université de Besançon pour présenter la fédération et l'exercice coordonné. Cela permet d'échanger également sur le type de public à cibler en maisons de santé afin d'adapter au mieux les actions de santé des étudiants. La présence d'un professionnel de santé à nos côtés permet également un apport concret des attendus du terrain.

La FeMaSCo-BFC encourage les Maisons de Santé Pluridisciplinaires à accueillir des groupes d'étudiants (en médecine, Sage-femmes, Infirmier, Pharmacie...) en service sanitaire avec le soutien financé de l'ARS. Un référent de proximité au sein de la maison de santé est désigné pour guider les étudiants dans la mise en place de leur action.

Chiffres clés :

- 108 étudiants accueillis**
- 22 équipes participantes**
- Plus de 1000 personnes sensibilisées**



PREVENTION PERSONNES AGEES

Afin de permettre le maintien de l'autonomie sur les territoires, les maisons de santé proposent des ateliers collectifs multithématiques aux personnes de plus de 60 ans ou à leurs aidants.

Les ateliers comprennent entre 5 à 7 séances coanimées par plusieurs professionnels de santé des maisons de santé.

Les actions sont financées en majorité dans le cadre de réponses à des appels à projets par l'intermédiaire de la Conférence des Financeurs.

Chiffres clés :

8 MSP
60 participants
90 % des participants satisfaits
de ces ateliers.

OUTILS

La FeMaSCo-BFC a mis à disposition auprès des équipes des professionnels de santé des outils permettant d'animer les actions de santé : cela permet de dynamiser et d'aborder les sujets de façon ludique.

Chevalet



Le chevalet est un outil d'animation destiné aux professionnels de Santé. Il a pour but d'illustrer les propos du professionnel envers ses patients.

Le chevalet peut aussi servir d'amorce à une discussion autour de thématiques de santé publique. Les fiches sont faites par paire, la première est destinée aux patients, elle a un visuel simplifié. La deuxième comporte les principales informations que les professionnels doivent communiquer.

4 grandes thématiques sont d'ores et déjà disponibles :

- Dépistage
- Équipe
- Prévention
- Vaccination

Roue Quizz

Cet outil d'animation permet sur toutes thématiques de faire participer les patients de façon ludique en les abordant sous forme de jeu. En fonction de la couleur, une question est posée et une discussion peut alors être entreprise entre les professionnels de santé et les participants.



Buste auto palpation

Dans le cadre du FIR-SP (Fond d'Intervention



Régional Santé-Publique), des équipes en exercice coordonné ont fait l'acquisition d'un buste de palpation mammaire. L'objectif est de pouvoir faire circuler le buste entre les équipes d'un même secteur.

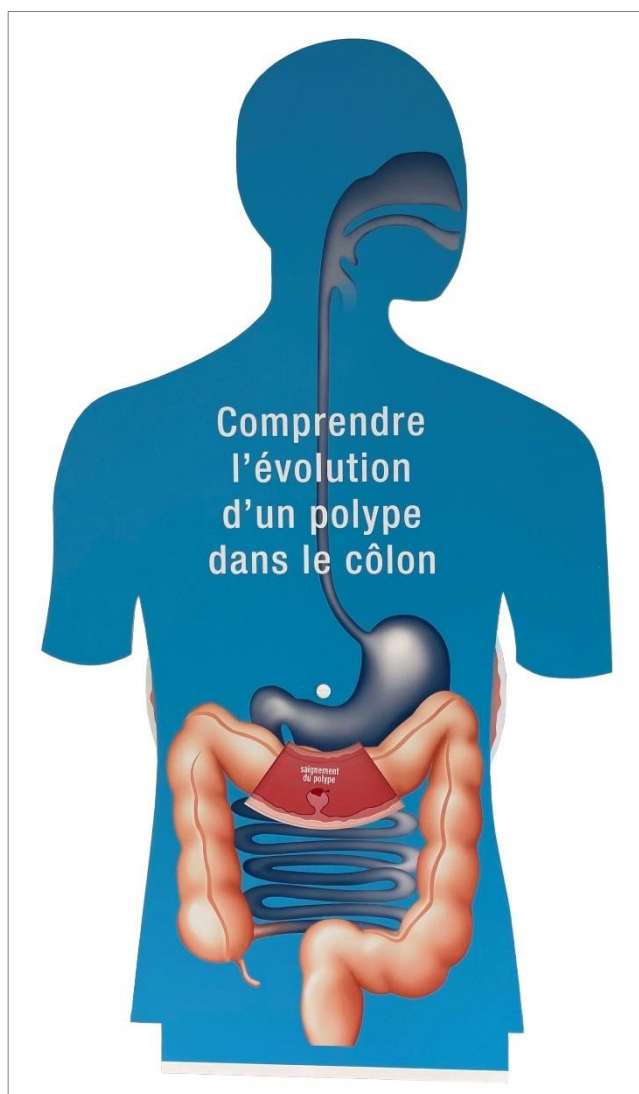
Il est notamment utilisé dans le cadre des campagnes de dépistage organisé (dépistage



organisé du cancer du sein et du cancer du col de l'utérus) pour le grand public mais peut aussi servir à la formation des professionnels de santé à l'examen clinique.

Mannequin colorectal alias Marcel

Le mannequin colorectal présente la transformation d'un polype en lésion cancéreuse. L'outil peut être utilisé dans le cadre des campagnes de dépistage organisé ou en consultation pour expliquer l'intérêt du test de dépistage.



Vélo smoothie

Le vélo à smoothie est un concept où il faut pédaler pour mixer des fruits ou légumes. Cet outil ludique et pédagogique permet de promouvoir la consommation de fruits et de légumes, la pratique régulière d'une activité physique mais aussi un mode de vie plus sain et plus respectueux de l'environnement.



Il est notamment utilisé dans le cadre de la campagne Mars Bleu (dépistage organisé du cancer colorectal) mais aussi pour des actions en milieu scolaire sur la nutrition, l'activité physique.

Le vélo basé à Charolles a souvent été sollicité en 2023.



Microstructures

Fort de plusieurs années de déploiement, les expérimentations article 51 Microstructures Médicales Addictions (MSMA) et Microstructures Médicales Santé Mentale (MSSM) ont pris fin en décembre 2023.

Fin 2023, les deux réseaux comptaient 403 patients pour 14 microstructures (11 addictions et 3 santé mentale) réparties sur l'ensemble de la Bourgogne-Franche-Comté.

L'évaluation menée tout au long des expérimentations par les Hospices Civils de Lyon, a démontré, pour les Microstructures Addictions, la plus-value de ce dispositif. Ainsi, le Conseil Stratégique d'Innovation en Santé (CSIS) a donné un avis positif en ce qui concerne sa généralisation.

A compter du 1er janvier 2024 et pour une durée de 16 mois, le réseau MSMA est entré en phase d'innovation avant son passage dans le droit commun prévu courant 2025.

La FeMaSCo-BFC en sa qualité de tête de réseau poursuit son accompagnement auprès des équipes de soins primaires pour la prise en charge des patients en microstructure.

Malgré une très belle mobilisation en BFC, l'expérimentation MSSM n'a pas reçu



l'autorisation du national d'être poursuivie. Pour autant, les trois microstructures sont encore en fonctionnement et les besoins de prise en charge ne cessent de croître. La FeMaSCo-BFC reste mobilisée auprès des équipes et remercie très largement les professionnels qui se sont investis.



L'année 2023 a également été marquée par l'organisation de la deuxième journée régionale des microstructures. Une quarantaine de professionnels se sont ainsi retrouvés à Beaune pour une journée de conférences et d'ateliers avec pour thématique « Le patient comme acteur de sa santé ».

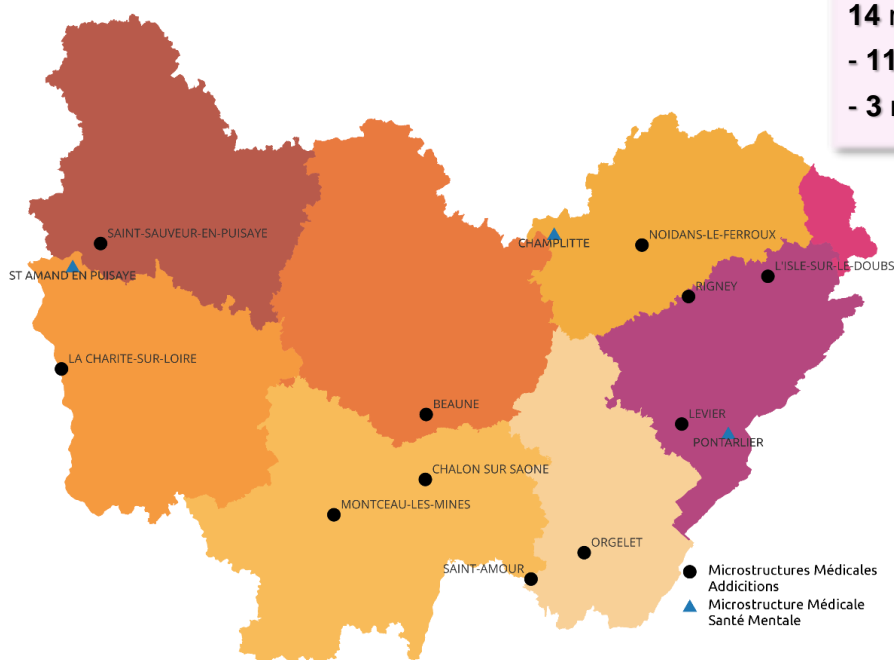
Chiffres clés :

403 patients

14 microstructures :

- **11** microstructures addictions

- **3** microstructures santé mentale



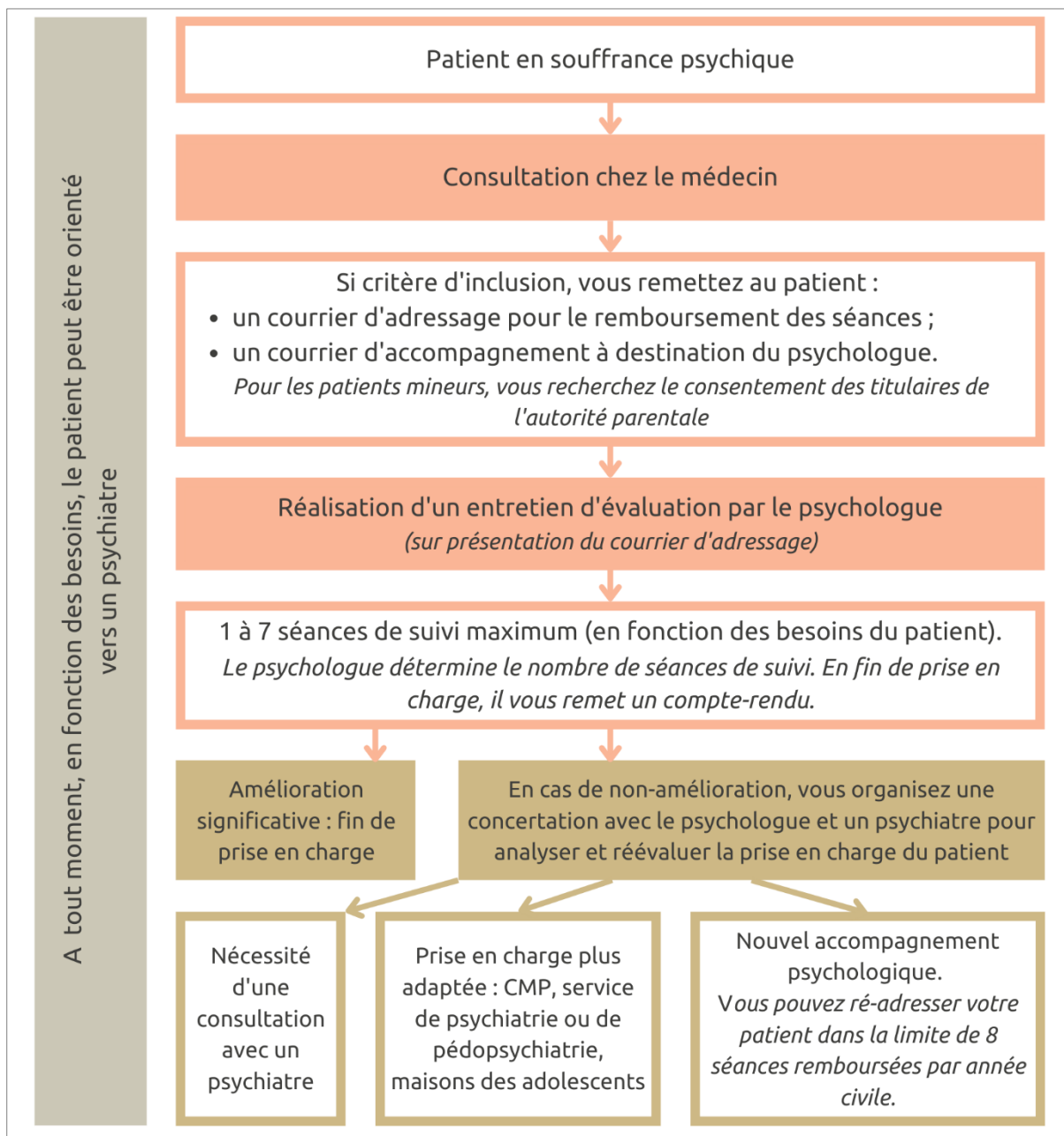
Dispositif de renforcement en psychologue

Dispositif déployé en BFC dans les MSP/CDS depuis 2021 et financé par l'ARS BFC, cette mesure permet la prise en charge par un psychologue, de patients (à partir de 3 ans) ayant des troubles légers à modérés.

Véritable projet à penser en équipe, ce dispositif a vocation à être proposé aux patients ne pouvant pas accéder à une prise en charge en dehors de celui-ci.

Depuis son lancement, une quinzaine d'équipes répartie sur la Bourgogne-Franche-Comté s'y est engagée.

Prévue pour une durée initiale de 3 ans, cette mesure se poursuit en 2024 en BFC à l'initiative de l'ARS en collaboration avec la FeMaSCo-BFC.



Qualité et Recherche

FORMATION PACTE SOINS PRIMAIRES

Déployée en BFC depuis 2016, la formation PACTE (portée au national par l'EHESP) s'adresse aux coordinateurs de MSP et de CPTS en poste. Conduisant à l'obtention d'un diplôme d'établissement, la formation se déroule sur 18 mois via des séminaires en présentiel, une plateforme de e-learning, un suivi et accompagnement des formateurs relais.

Convaincue de la complémentarité des MSP et des CPTS, la FeMaSCo-BFC maintient sa volonté d'organiser des promotions mixtes, favorisant ainsi les échanges entre les professionnels en exercice coordonné.



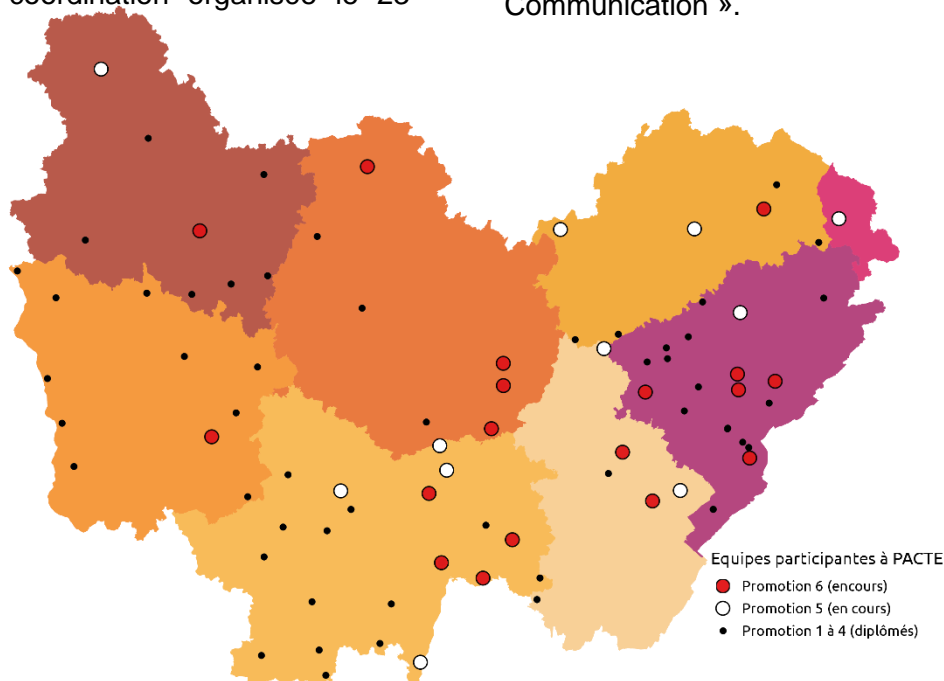
A raison d'une nouvelle promotion par an, 2023 a marqué la fin de la formation pour 16 apprenants, et son démarrage pour 12 autres. La journée régionale de la coordination organisée le 23



novembre 2023 à Besançon a permis de remettre les diplômes à la promotion 4 en présence de l'ARS.

Les apprenants de la promotion 5 termineront quant à eux leur parcours de formation en mai 2024 avec la soutenance de leur mémoire. La promotion 6, composée de 16 personnes, a d'ores et déjà démarré le 14 décembre 2023.

Depuis sa création, le contenu de la formation n'a cessé d'évoluer tout comme le métier de coordinateur. C'est ainsi qu'en 2023 la formation s'est étoffée d'un 5^{ème} module socle portant sur la « gestion ». Ces évolutions de contenu se poursuivront en 2024 avec l'intégration de deux nouvelles thématiques, « Télésanté » et « Communication ».



DEMARCHE QUALITE

Formation à la démarche Qualité

Démarche qualité en formation PACTE

Le module démarche qualité est proposé en formation PACTE pour chaque promo, sur 2 journées de séminaires. Il aborde les notions suivantes :



- Histoire de la recherche de qualité
- Principes de la démarche qualité (PDSA)
- Etapes de la démarche projet
- Outils pour le déploiement de la DQ en parallèle avec les niveaux de l'indicateur DQ de l'ACI
- Ingrédients d'une démarche qualité réussie

Démarche qualité aux journées de la Fédé

L'atelier de la Journée de la Coordination de novembre à Besançon, a permis d'initier les équipes à « La démarche qualité en MSP et les attendus de l'ACI », avec :

- Présentation du critère ACI « Démarche qualité »

- Proposition d'accompagnement des équipes : programme de formation à la démarche qualité.
- Introduction à l'histoire de la recherche de qualité, aux étapes de la démarche projet et aux outils de déploiement de la DQ en parallèle avec les niveaux de l'indicateur DQ de l'ACI

Programme et supports de formation à la démarche qualité

Un programme complet de formation et d'accompagnement des équipes à la démarche qualité a été déployé.

Des éléments de ce programme ont été abordés aux journées de la fédé et en formation PACTE.

Les formations seront déployées en 2024, mais des éléments ont d'ores et déjà été délivrés ponctuellement aux équipes demandeuses sous forme de mini échanges en visio et transmission des supports électroniques :

- Outils pour la réalisation du diagnostic de maturité aux équipes de :

Avallon, Champlitte, Epeugney, Dijon, La Clayette, Charolles...

M1 et M2 – MODULES SPECIFIQUES	M3 et M4 MODULES D'APPROFONDISSEMENT	M5 – MODULE OPTIONS (thèmes ACI)
M1. DQ en MSP & ATTENDUS de l'ACI M1S1 - Présentation du programme M1S2 - Eléments de contexte et conditions de mise en œuvre M1S3- Les attendus de l'ACI et le diagnostic de maturité	M3. METHODOLOGIE DE PROJET Les 5 étapes de la démarche projet M4. DES OUTILS POUR LA DQ M4S1* - Le SI, outil de DQ M4S2* - Améliorer la qualité de vos actions en promotion de la santé M4S3* - Les outils d'évaluation M4S4* - Les outils de résolution de problèmes M4S5* - Les outils d'animation en promotion de la santé	M5. LES THEMATIQUES DQ DE L'ACI M5S1 – Démarche qualité pour la prévention en santé M5S2– Démarche qualité pour l'accès aux soins M5S3– Démarche qualité pour la continuité des soins M5S4– Démarche qualité pour la délégation et la coordination pluriprofessionnelle M5S6– Démarche qualité pour la coordination médico-sociale M5S7– Démarche qualité pour la collaboration et la coordination pluriprofessionnelle des parcours des patients complexes



Fiches Pratiques ACI

Outil synthétique de référence pour faciliter la mise en œuvre et la valorisation des critères ACI, les « Fiches Pratiques ACI » ont été dévoilées sur le stand « ACI en Pratique » de la journée de la coordination en novembre à Besançon.

Elles ont été diffusées, dès cette journée, à plus de 50 équipes, sous forme de livret papier ou sous format électronique accompagné de capsules vidéo illustrant 8 des critères ACI.



CRITERES OPTIONNELS		
Diversité de services de soins Fiche n° 1.4	Formation des jeunes professionnels de santé Fiche n° 2.4	SI-LM labellisé niveau 2 Fiche n° 3.2
Consultations de second recours Fiche n° 1.5	Coordination externe Fiche n° 2.5	
Médicars CSIM Fiche n° 1.6	Démarche qualité Fiche n° 2.6	
Missions de santé publique Fiche n° 1.7	Protocoles nationaux Fiche n° 2.7	
Dépendance des usagers Fiche n° 1.8	Parcours insuffisance cardiaque Fiche n° 2.8	
Participation au SAS Fiche n° 1.9	Parcours enfants en surpoids ou obésité Fiche n° 2.9	

Capsule vidéo disponible

Lien vers la fiche

CONTENU DES FICHES

Chaque fiche vous renseigne sur le critère ACI, les conditions d'attribution des points, les justificatifs à fournir et les outils de la base de données de la FeMaSCo que nous pouvons vous mettre à disposition pour mettre en place les actions permettant de répondre aux critères ACI correspondants.

Outils d'appui pour les indicateurs ACI
FICHE PRATIQUE n° 2.9

AXES (ici, AXE II)

Intitulé de l'indicateur

AXE I

AXE II TRAVAIL EN EQUIPE

AXE III

F

Rémunération
FIXE et/ou VARIABLE

Critère
SOCLE ou OPTIONNEL

Contact spécifique
pour cet indicateur

Indication de nouveauté
(revalorisé, modifié ou nouveau)

Points accordés
pour la réalisation
de l'indicateur

CONTACT FEMASCO
contact@femasco-bfc.fr

INDICATEUR

COORDINATION D'UN PARCOURS « SURPOIDS OU OBESITE DE L'ENFANT »

La structure inscrit sa participation dans un parcours visant à accompagner les enfants en situation de surpoids ou d'obésité commune non compliquée ou présentant des facteurs de risque d'obésité, tel que défini dans le cadre de la santé publique :

Ce parcours permet la mise en œuvre d'un parcours d'accompagnement réalisé par les Maisons de Santé Pluriprofessionnelles pour les enfants, de 3 à 12 ans inclus, en situation de surpoids ou d'obésité. Il comprend un bilan d'activité physique ainsi que des séances de suivi diététique et psychologique.

CONDITIONS DE REMUNERATION

100 points fixes

1. La structure répond à 1 seule mission de santé publique sur :
 la thématique « Surpoids et obésité chez l'enfant » ET remplit l'indicateur « coordination d'un parcours « Surpoids ou obésité de l'enfant » : 100 points
 les autres thématiques et remplit l'indicateur « coordination d'un parcours « Surpoids ou obésité de l'enfant » : 0 points

2. La structure répond à 2 missions de santé publique ou plus quelle que soit la thématique et remplit l'indicateur « coordination d'un parcours « Surpoids ou obésité de l'enfant » : 100 points

JUSTIFICATIFS

NON et la MSP participe au parcours national « MRTC » Mission Retrouve Ton Cep

OUTILS

- PDF HAS_mssp_retrouve_ton_cep
- GIF AM Infographie obésité infantile 2020.pdf
- PDF HAS_Accueil_Prévention_surpoids_et_obésité_enfant
- PDF HAS_surpoids_obésité_nfs_2020
- PDF HAS_fiche_parours_surpoids_et_obésité_enfants_adolescents
- PDF HAS_guide_parours_surpoids_et_obésité_enfants_adolescents
- PDF HAS_synthese_surpoids_et_obésité_enfants_adolescents
- DOSSIER exemples d'outils MSP de l'Assurance (71)

Logiciel/mis PCC MRTC

Où le trouver ?

DOSSIERS SUR DEMANDE

Où trouver l'outil (en général sur demande)

(+Références complémentaires le cas échéant)



ENQUÊTE SATISFACTION DES USAGERS DES STRUCTURES D'EXERCICE COORDONNÉ 2023

En 2023 l'enquête de satisfaction des usagers a été reconduite, toujours en partenariat avec le RéQua. Elle permet aux équipes qui le souhaitent d'interroger leurs patientèles. Cette année 44 équipes ont participé !



L'enquête s'inscrit sur le critère « implication des usagers » de l'ACI. L'enquête peut également être envisagée comme un point de départ à la mise en œuvre d'une démarche d'amélioration de la qualité.

Le questionnaire a légèrement évolué en 2023, et l'enquête a été administrée sur une période de 5 semaines entre septembre et octobre.

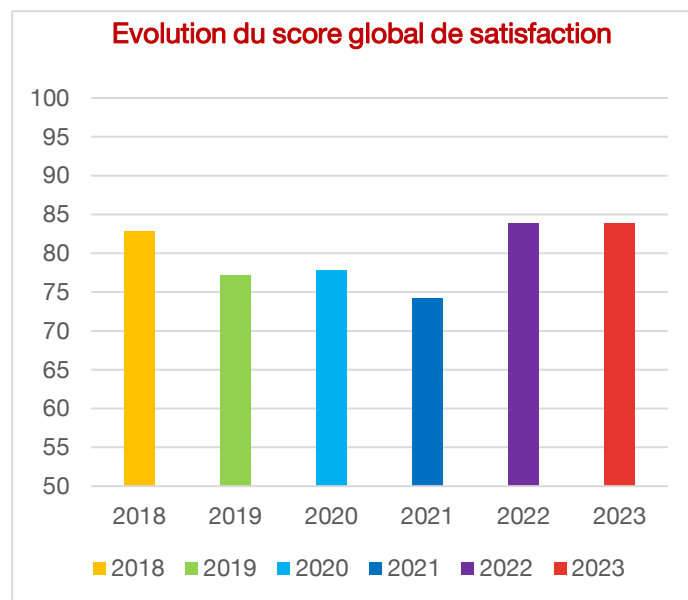
L'enquête porte sur 8 points d'intérêt :

- Accessibilité et locaux
- Accueil
- Prise de rendez-vous
- Attente en salle d'attente
- Informations en salle d'attente
- Prise en charge en consultation
- Exercice pluriprofessionnel + Mon Espace Santé
- Satisfaction globale

5 modalités de réponse sont proposées permettant de définir les taux d'excellence et de satisfaction par le biais d'un barème. Ainsi chaque équipe obtient un score sur 100 pour chaque thématique.

2023, les principaux enseignements de l'enquête sont :

- La moyenne générale du score global de satisfaction se maintient à un niveau élevé.
- La thématique sur la vision et la connaissance de la pluriprofessionnalité et du partage des données obtient les scores les plus faibles.
- Le taux de participation des usagers est assez faible (3.4%) calculé par rapport au nombre de passage estimé dans la structure...
- ...Et ce malgré la mise à disposition d'un questionnaire en ligne dans le but de diversifier les supports.



Questionnaire de satisfaction des usagers de MSP

FeMaSCo

Depuis 2018

133

Participations de MSP en BFC

Restitution des résultats régionaux

Session 2023 Du 18 septembre au 20 octobre



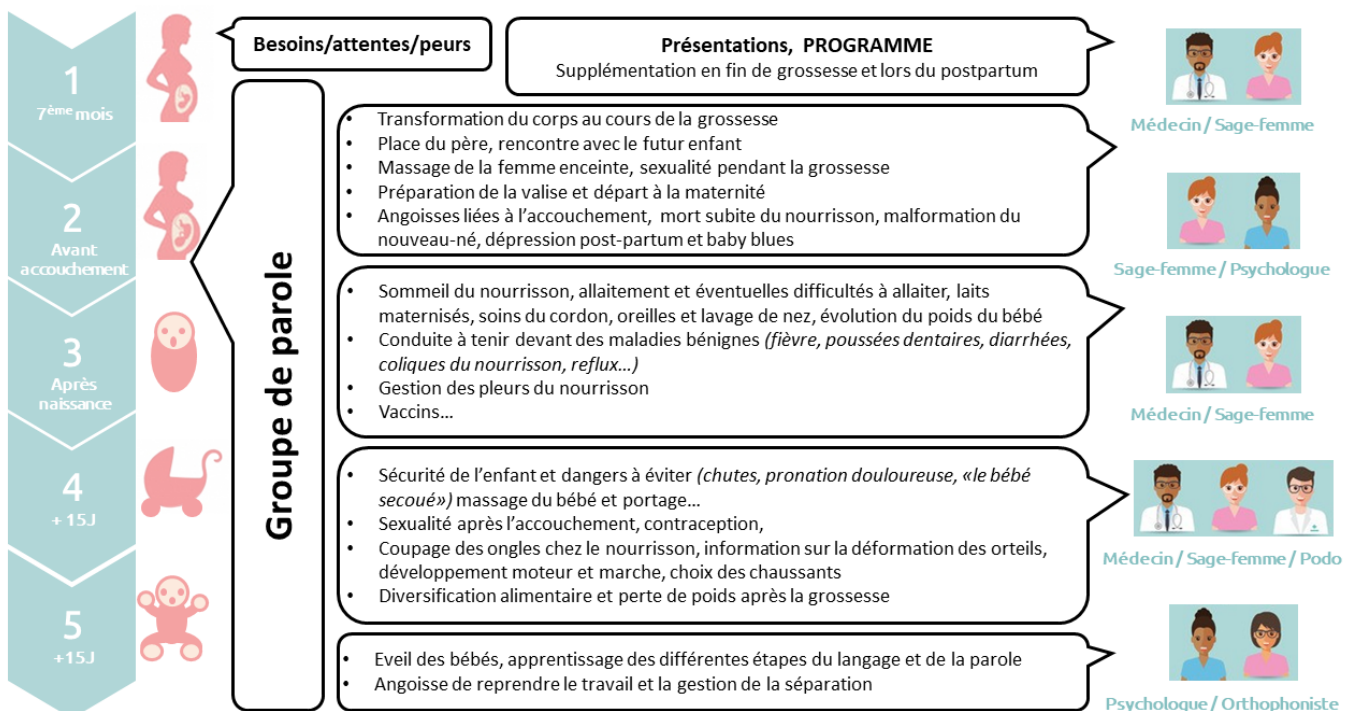
CAPITALISATION DES EXPERIENCES EN PROMOTION DE LA SANTE



La démarche CAPS « CAPitalisation des expériences en promotion de la Santé » a été mise en œuvre pour la capitalisation du « programme d'ateliers collectifs d'accompagnement à la parentalité » de l'équipe de Baume-les-Dames.

Trois projets mis en œuvre en 2023 pourraient arriver à maturité pour pouvoir être capitalisés à partir de 2024 :

- Parcours de patients souffrant de troubles neurologiques, équipe de Marnay
- Remise en mouvement des patients chroniques (IC), équipe de Marnay
- « Ados Sociodrame », équipe de Pagney



PLAN SSE

L'accompagnement des équipes en appui pour la rédaction de leur plan SSE s'est poursuivi en 2023 :

Ainsi, nous avons pu mettre à disposition des MSP et des CPTS notre guide ainsi que notre trame au premier trimestre pour préparer au plus tôt les équipes à répondre à cette mission devenue socle.

En lien avec la cellule de veille sanitaire de l'ARS et les référents des organisations coordonnées de l'assurance maladie, nous avons dès la mi-avril proposé un webinaire visant à expliciter le cadre des dispositifs ORSAN, à présenter nos travaux et à répondre aux nombreuses questions des équipes.

Cela a été suivi tout au long de l'année d'un accompagnement direct des équipes souhaitant des précisions sur le dispositif, une relecture ou simplement poser des questions sur la mission.

Des ateliers lors de nos journées régionales et lors des journées CPTS ont permis aux équipes



d'échanger leurs bonnes pratiques et d'adapter nos livrables pour proposer le meilleur accompagnement.

Le plan a été très largement diffusé à la quasi-totalité des équipes de la région BFC et a même rencontré du succès au-delà de nos frontières (il a notamment été partagé avec les autres fédérations régionales, dont l'APMSL et ESSORT) et certains centres de santé l'ont utilisé pour l'ACN

Webinaire n°76

Plan de gestion de crise en CPTS

Description

Webconf "Gestion de crise CPTS"

0 J'aime 183 vues 5 mai 2023

"PLAN DE PRÉPARATION À LA GESTION DE SITUATIONS SANITAIRES EXCEPTIONNELLES EN CPTS"

La FeMaSCo a le plaisir de vous convier à un temps de présentation et d'échanges sur le Plan de préparation à la gestion de Situations Sanitaires Exceptionnelles en CPTS.

Intervenants :

- Mme Geneviève FRIBOURG, Adjointe Directeur Santé Publique et Responsable du département "Veille et Sécurité Sanitaire", ARS BFC.
- Mme Céline VÄÄNÄNEN, Coordinatrice, chargée de mission qualité, FeMaSCo-BFC.
- M. Loïc FALCONNET, Chargé de mission projets et accompagnement, FeMaSCo-BFC.

[MOINS](#)

Playlist sélectionnée

Webconférences FeMaSCo FeMaSCo-BFC

7 vidéos



Communication et Promotion

Un travail de fond sur la communication de la structure

Depuis 2022, la FeMaSCo-BFC a entamé une refonte de sa communication. Devant l'augmentation du nombre d'adhérents et leurs diversifications, il a été établi comme nécessaire, entre autres, de réaffirmer les valeurs et la singularité de la Fédération et de développer une forme de transversalité dans les échanges entre adhérents. Les efforts doivent également porter sur l'accessibilité de l'information distillée par la FeMaSCo-BFC afin d'améliorer la compréhension et les échanges en fonction de la situation de chaque équipe (ancienneté, maturité, composition, cycle de vie, etc.). Le développement de nouveaux supports et canaux participe à ces changements. Pour l'instant, la principale nouveauté est le recours à l'application Citykomi.

Site Internet FeMaSCo-BFC

<https://femasco-bfc.fr/>

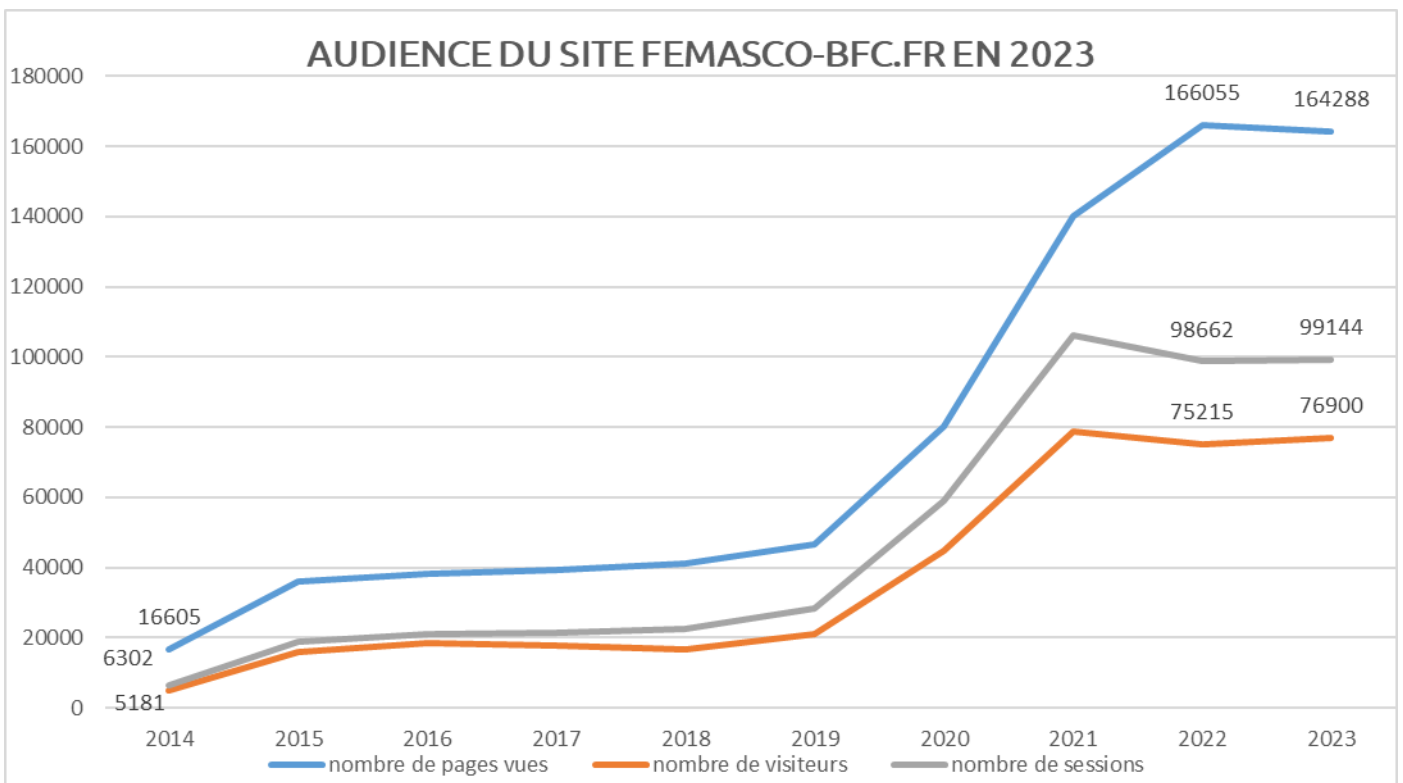
Mesures d'audience :

Entre 2022 et 2023, l'audience du site a connu une certaine stabilité après une année contrastée :

- Le nombre de pages vues est en légère baisse : **- 1%**
- Le nombre de sessions de connexion augmente de nouveau : **+ 2%**
- Le nombre de visiteurs (dont plus de 46000 nouveaux) est stable : **0.5 %**

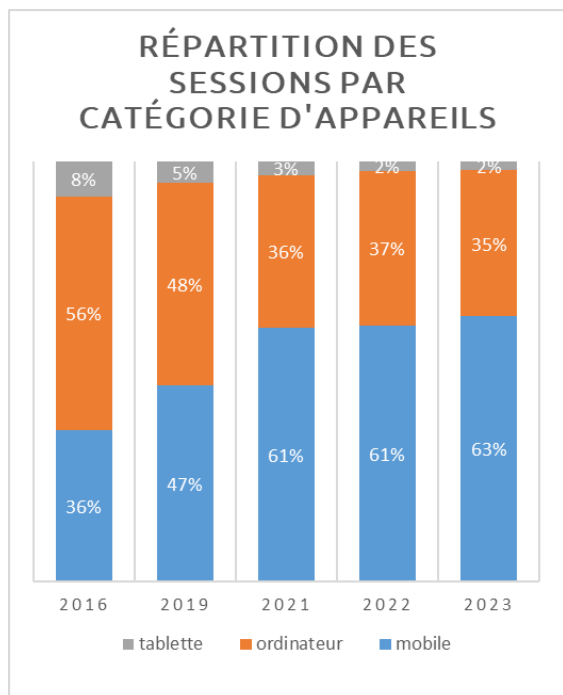


AUDIENCE DU SITE FEMASCO-BFC.FR EN 2023

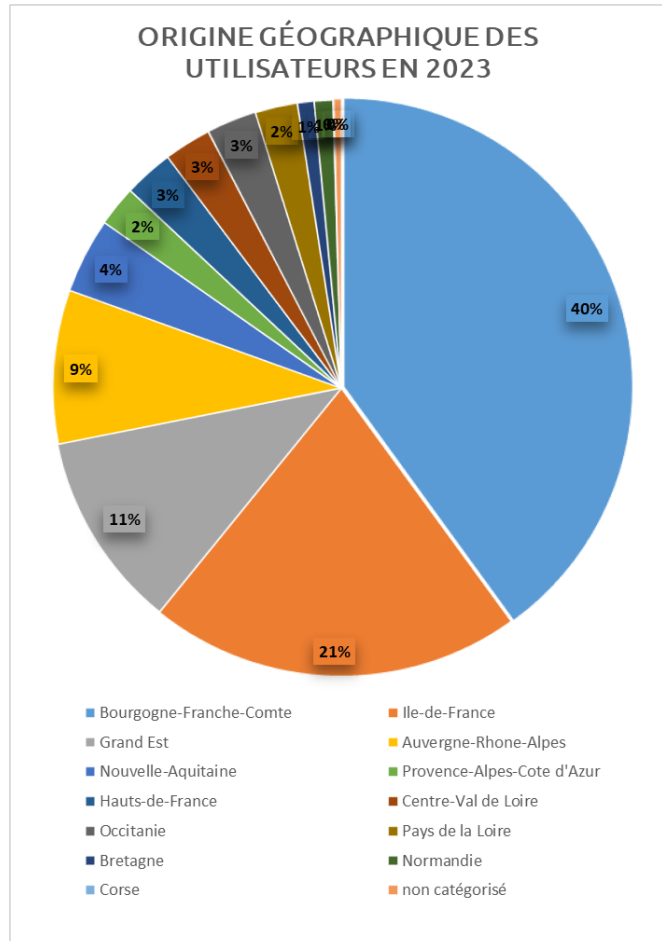


Caractéristiques du trafic

En 2023, la part du trafic mobile sur le site se consolide :



Pour la deuxième année consécutive, la majorité des visiteurs du site internet de la FeMaSCo-BFC est issue d'une autre région que la Bourgogne-Franche-Comté. Entre 2022 et 2023, la part des utilisateurs régionaux est passé de 45 à 40 %.



Les centres d'intérêts et les ressources mises à disposition

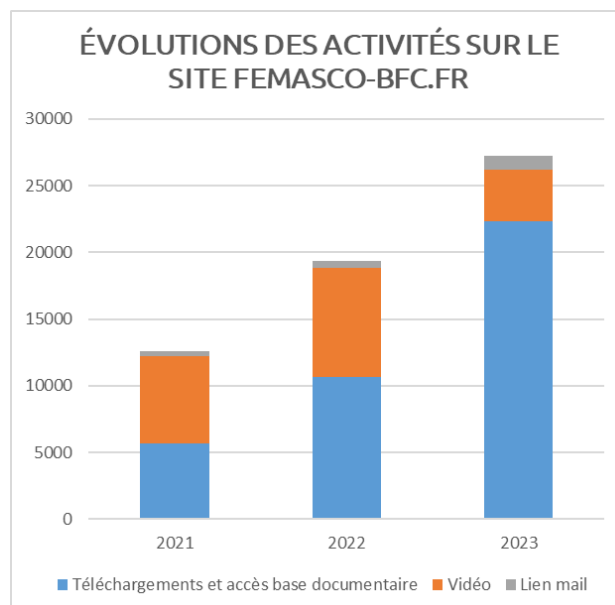
La rubrique MEMBRES (avec la présentation des équipes et leurs coordonnées) est toujours la plus visitée, révélateur d'une fréquentation grand public du site de la FeMaSCo-BFC.

1 : les membres
(94294 pages vues)

2 : les actualités
(27803 pages vues)

3 : la santé publique
(9224 pages vues)

La fréquentation des pages « actualités » et « santé publique » sont le reflet de la fréquentation du site internet par des professionnels de santé (ou non) dans et en dehors des adhérents de la FeMaSCo-BFC. Cet usage professionnel se retrouve dans l'utilisation des ressources disponibles sur le site. Le site internet de la FeMaSCo-BFC se distingue là encore par le nombre de ressources disponibles.



La baisse du nombre de visionnages de vidéo s'explique en partie par la création d'un compte YouTube, plateforme sur laquelle sont dorénavant hébergées les vidéos produites par la FeMaSCo-BFC. Les vidéos publiées sur ce compte en 2023 cumulent plus de **1100 vues**.



Webconférence

La production de webconférences par la FeMaSCo-BFC est une activité historique. En 2023, la barre des 80 webconférences a été passée. Cette activité a longtemps été un trait distinctif de la FeMaSCo-BFC, l'extension de l'usage de la visio à la faveur de la crise COVID a répandu cette pratique à de nombreuses structure du champ de la santé.



Mois	Webconférence
Mars	<p>Addictions aux écrans : mythe ou réalité ? Animée par Dr. Jean WOLFARTH - Médecin Généraliste à la maison de santé de Baume-les-Dames Intervenant : - Dr Julie GIUSTINIANI - Psychiatre addictologue au CHU de Besançon.</p>
Avril	<p>Dépistage des cancers cutanés Animée par Dr. Jean WOLFARTH - Médecin Généraliste à la maison de santé de Baume-les-Dames Intervenant : - Dr Hervé VAN LANDUYT - Dermatologue et vénéréologue</p>
Avril	<p>HPV Intervenants à la session de 12h30 : - Pr émérite Serge DOUVIER - CHU Dijon Bourgogne - Dr Michel DUONG - CHU Dijon Bourgogne Intervenants à la session de 20h30 : - Dr Quentin LEPILLER - CHU Besançon - Dr Laure GEISLER - Maison de Soins Plurielle</p>
Avril	<p>Plan de préparation à la gestion de Situations Sanitaires Exceptionnelles en MSP. Intervenants : - Mme Céline VÄÄNÄNEN, Coordinatrice, chargée de mission qualité, FeMaSCo-BFC. - M. Loïc FALCONNET, Chargé de mission projets et accompagnement, FeMaSCo-BFC.</p>
Avril	<p>Plan de préparation à la gestion de Situations Sanitaires Exceptionnelles en CPTS. Intervenants : - Mme Geneviève FRIBOURG ; Adjointe Directeur Santé Publique et Responsable du département "Veille et Sécurité Sanitaire", ARS BFC. - Mme Céline VÄÄNÄNEN, Coordinatrice, chargée de mission qualité, FeMaSCo-BFC. - M. Loïc FALCONNET, Chargé de mission projets et accompagnement, FeMaSCo-BFC.</p>
Juin	<p>Service Sanitaire 2023 Bilan de l'année 2022/23 Présentation du dispositif aux nouvelles équipes intéressées pour accueillir un groupe d'étudiant Echanges sur l'accueil des étudiants</p>
Octobre	<p>Acidocétose ; Dépistage du diabète infantile en médecine de ville : quels symptômes, les examens... Animée par Dr. Jean WOLFARTH - Médecin Généraliste à la maison de santé de Baume-les-Dames Intervenant : - Dr Candace BENSIGNOR - Endocrinopédiatre ; Service de pédiatrie 1, Hôpital d'enfant, CHU DIJON - Mme LEROY Marine - Infirmière Coordinatrice Plateforme Diabète Enfant BFC</p>
Décembre	<p>Insuffisance Cardiaque ; " Comment améliorer la prise en charge des patients insuffisants cardiaques ? Les symptômes, la prise en charge pluridisciplinaire... " Animée par Dr. Jean WOLFARTH - Médecin Généraliste à la maison de santé de Baume-les-Dames Intervenant : - Professeur Marie-France SERONDE - Cardiologue, Professeur d'Université, Praticien hospitalier CHU Minjoz à Besançon</p>



Parallèlement à ces formes traditionnelles de webconférence, certains sujets sont traités sous la forme de sessions de questions-réponses ou encore auprès d'un nombre limité d'adhérents. Ces formes plus ciblées de webconférence seront amenées à se développer.

Octobre	Plan de préparation à la gestion de SSE Questions réponses - Mme Céline VÄÄNÄNEN, Coordinatrice, chargée de mission qualité, FeMaSCo-BFC. - M. Loïc FALCONNET, Chargé de mission projets et accompagnement, FeMaSCo-BFC.
----------------	---

Toujours sur supports vidéo, la FeMaSCo-BFC a produit une série de capsules vidéo à destination de ses adhérents expliquant les dernières évolutions de l'ACI « les ACI en pratique » et détaillant les ressources mobilisables sous forme de fiches pratiques :

Novembre	Les ACI en pratique <ul style="list-style-type: none"> - Présentation des fiches ACI - Ep1 Surpoids et Obésité de l'enfant - Ep2 Implication des usagers - Ep3 Réponse aux crises sanitaires graves - Ep4 Service d'accès aux soins - Ep5 Parcours Insuffisance Cardiaque - Ep6 Démarche Qualité - Ep7 Protocoles Nationaux de coopération
-----------------	---

La lettre d'information de la FeMaSCo-BFC : Flash Info

En 2023, 31 campagnes ont été envoyées. Le nombre de campagnes annuelles est en baisse.

Par ailleurs, le Flash Info de la FeMaSCo-BFC est de plus en plus diffusé :

- 3100 adresses mails de destination en 2022 pour près de 3800 en 2023 soit une augmentation de plus de 20 %
- Parmi elles, 70% ont ouvert au moins un Flash Info en 2023

	2021	2022	2023
Nombre de campagnes	48	36	31
Emails livrés	56510	66777	70753
Ouverts	18680	24520	29265
Cliqués	1526	2451	3038
Taux d'ouverture	33,06%	36,72%	41,36%

Flash info 2023 #17 du 13/12/2023

Les Fiches Pratiques ACI | Notre prochaine Web-Conférence | Formation FeMaSCo | #pourquojefeais | Webinaire du REPRAN | Webinaire "Instants CaPaciTés" | Formation en cancérologie | AAP ReSP-Ir 2023 | Accès aux soins/handicap | Prochain Rendez-Vous 2024 | Rubrique emploi | Citykomi [Voir la version en ligne](#)

Les Fiches Pratiques ACI
Les ACI en pratique

La FeMaSCo-BFC met à disposition des fiches indicateurs ACI.

L'objectif des fiches est de vous fournir un appui pour la mise en place et la valorisation de vos indicateurs ACI.

Une fiche par indicateur a été créée, elles sont classées par thématiques. Chaque fiche vous renseigne sur le critère ACI, les conditions d'attribution des points, les justificatifs à fournir et les outils de la base de données de la FeMaSCo que nous pouvons mettre à votre disposition pour mettre en place les actions permettant de répondre aux critères ACI correspondants. Vous trouverez une courte vidéo détaillant le contenu des fiches.

[Pour accéder aux fiches...](#)

Notre prochaine Web-Conférence

Insuffisance Cardiaque :
Mercredi 13 Décembre 2023 de 12h30 à 13h30

La FeMaSCo-BFC a le plaisir de vous convier à un temps d'échange sur l'insuffisance cardiaque, les symptômes, la prise en charge disciplinaire...

Animée par :
- Dr Jean WOLFARTH - Médecin généraliste à la maison de santé de Baume-Les-Dames (25).
Intervenante :
- Professeur Marie-France SERONDE, cardiologue, Professeure d'université, Praticien hospitalier CHU Minjot à Besançon.

[Pour s'inscrire...](#)



Citykomi

Déployé à l'automne 2022, ce canal d'information a connu sa première année pleine en 2023.

44 messages ont été diffusés à 201 abonnés actifs.

Citykomi est un service de notifications en temps réel. Il a été déployé dans le cadre de la réflexion sur le plan de communication de la FeMaSCo-BFC dont une des pistes prévoyait le

déploiement d'outils de communication spécifiquement conçus pour un usage sur Smartphone.

Pour accéder aux informations émises par la FeMaSCo-BFC, l'utilisateur télécharge l'application et s'abonne aux canaux d'informations de la FeMaSCo-BFC, cela sans création de compte

APPLICATION MOBILE



L'ACTUALITÉ DE LA FEMASCO-BFC SUR SMARTPHONE

1 > Téléchargez l'application Citykomi® sur votre smartphone ou tablette. C'est gratuit !



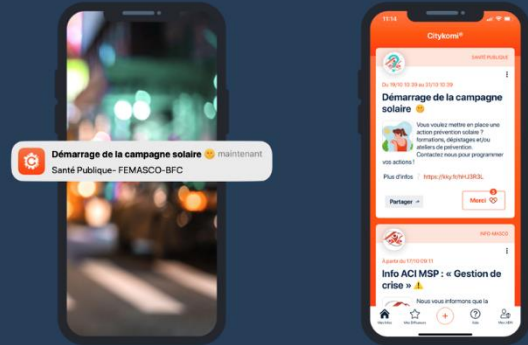
2 > Ouvrez l'application, touchez le symbole + > Scannez le QR code ci-dessous pour vous abonner ou saisissez FEMASCO-BFC.



FIL D'INFORMATIONS

- Info-MaSCo
- Santé Publique

3 > Dès qu'un message est publié, vous recevez aussitôt une notification pour le consulter dans Citykomi®.



L'ACTUALITÉ DE LA FEMASCO-BFC SUR SMARTPHONE

Soucieuse de vous informer sur ses actualités, la FEMASCO-BFC vient de déployer Citykomi®, votre nouveau service d'infos en temps réel. Citykomi®, c'est l'application mobile qui vous permet de recevoir les informations et les actualités de la FEMASCO BFC directement sur votre smartphone ou votre tablette.

Une conférence ? Une offre d'emploi ? Un évènement à venir ? Un conseil ? Ne cherchez plus ces informations, avec Citykomi® vous êtes averti immédiatement !

UNE APPLICATION UTILE ET BIENVEILLANTE

Une solution qui a fait ses preuves auprès d'autres services publics ou privés et collectivités.

Depuis 2015, ce sont plus de 400 diffuseurs qui ont fait le choix d'informer leurs usagers par le biais de Citykomi®.

Sans pub et sans collecter aucune donnée personnelle, l'application respecte votre vie privée et votre anonymat : pas de compte à créer, pas de numéro de téléphone ni d'adresse mail à fournir. Vous êtes libre de vous désabonner à tout moment si les informations ne vous concernent plus.

La FeMaSCo-BFC
EN DIRECT SUR VOTRE SMARTPHONE !
AVEC L'APPLI MOBILE CITYKOMI®

Flasher ce code

GRATUIT ET 100% ANONYME, ABONNEZ-VOUS SANS TARDER !



Numérique en santé

Suite à une période marquée par la mise en œuvre du Ségur du numérique et de Mon Espace Santé dans les systèmes d'information partagée (SIP), l'activité autour du numérique et des technologies de l'information reste tournée vers l'accompagnement des MSP vis-à-vis du logiciel partagé et dans les activités de déploiement des outils régionaux en partenariat avec le GRADeS et l'ARS.

Le système d'information partagé (SIP) en MSP



Élément de la labellisation des MSP et socle des ACI, le SIP est incontournable en MSP, la FeMaSCo-BFC est présente auprès des équipes :

- Au moment de leur constitution pour le choix de la solution,
- Pour un accompagnement aux usages quotidiens,
- Pour exploiter les données issues du SIP dans le cadre d'action de santé publique ou d'amélioration de la qualité par exemple.

Participation au groupe de travail national sur le système d'information

La FeMaSCo-BFC a été sollicité par AVEC Santé pour faire partie d'un groupe de travail sur le système d'information. L'enjeu de ce groupe de travail est de se concentrer sur les questions d'usages et de sens du SIP dans l'exercice en MSP. En effet, le SIP souffre toujours de la difficulté d'adhésion, de prise en main et d'usage pour les professionnels de santé. L'objectif est de mutualiser les savoirs des différentes fédérations et de produire de nouveaux éléments sur le sujet.

Le partenariat régional

Ségur du numérique & « Mon Espace Santé »



« Le Ségur du Numérique en Santé a été créé dans l'objectif de généraliser le partage fluide et sécurisé des données de

santé entre professionnels de santé et avec l'utilisateur pour mieux prévenir et mieux soigner. » Concrètement, cela se traduit pour les professionnels de santé par la mise en place de nouveaux indicateurs dans le cadre du conventionnement avec l'Assurance Maladie afin de développer le recours et les usages aux outils créés dans ce cadre. Ces outils prennent la forme de « Mon Espace Santé » présenté comme un espace numérique individuel permettant aux patients de stocker et de partager leurs données de santé avec le corps médical dans différents contextes : hospitalier, ambulatoire et médico-social.

Le télésoin

Le partenariat avec l'ARS et le GRADeS se poursuit pour le déploiement du télésoin. Les équipes adhérentes de la FeMaSCo-BFC sont particulièrement impliquées dans la téléexpertise. La FeMaSCo-BFC, l'ARS et le GRADeS accompagnent (ou ont accompagné) plus de 90 équipes dans un projet de téléexpertise. Par ailleurs, les équipes se tournent de plus en plus vers l'outil Globule, dont la FeMaSCo-BFC participe au déploiement.



ORIENTATIONS

Plan National

Suite aux annonces ministérielles, le plan 4000 MSP et territoire couvert en CPTS va concentrer beaucoup d'énergie sur les mois qui viennent. Si on traduit à l'échelle de notre Région, 109 MSP sont à créer et autour d'une dizaine de CPTS.

Si on fait un focus sur les MSP, créer 109 MSP d'ici 2027 c'est globalement doubler le rythme des créations. Cet objectif nécessite de se mettre en capacité de mobiliser les ressources en soutien aux projets, d'accompagner ces projets vers une vraie dynamique collective, collaborative et pluri professionnelle. Cet exercice représente un vrai challenge, qui ne sera pas sans impact sur les MSP existantes.

En effet si la création de nouvelles MSP s'inscrit totalement dans la reconnaissance du modèle d'exercice coordonné, cette évolution massive pourrait avoir des effets sur certaines MSP, qui connaissent parfois quelques signes d'essoufflement dans la dynamique d'équipe.

Cette action doit se développer sur deux axes incontournables :

- Soutenir les nouvelles initiatives sur des projets solides et des actes fondateurs bien compris
- Soutenir les équipes en place pour maintenir la dynamique et apporter de

l'accompagnement spécifique à celles qui rencontrent des difficultés.



De gauche à droite :
Mohamed SI ABDALLAH, ARS ; Armelle RUTKOWSKI, MSA
Araud BLESSEMAILLE, FeMaSCo-BFC ; Michaël BRAÏDA, CPAM

Dans une dynamique similaire le 100% du territoire couvert en CPTS, doit guider la réflexion. Les territoires non couverts à ce jour représentent fréquemment les secteurs les plus en difficultés pour fédérer et faire naître cette dynamique collective.

Sur ce point le ministre souhaite un engagement fort sur ces territoires, des professionnels de santé présents dans les MSP, rompus à l'exercice coordonné et pluriprofessionnel. Ils représentent bien souvent les leaders potentiels pour concrétiser un projet CPTS sur un territoire dépourvu.



La FeMaSCo-BFC à la journée 4000 MSP aux hospices de Beaune

Nous nous trouvons sur un changement de paradigme ou l'exercice en groupe, coordonné, en MSP, deviendra le modèle standard de l'offre de premier recours en proximité, qui pourra s'appuyer sur une organisation territoriale plus vaste, dans une dimension populationnelle.

Si demain nous nous trouvons sur cette situation étendue à l'ensemble de notre territoire et soutenue par une reconnaissance de l'Assurance Maladie, ce que les dernières évolutions témoignent, nous serons progressivement sur un éco système dont le niveau d'exigence s'élèvera sur un rythme régulier.



Qualité

C'est un champ où le niveau d'exigence se renforce progressivement. Sur ce point le premier axe de travail est d'acculturer les équipes à valoriser et tracer tous les indicateurs qui mettent en valeur la dynamique qualité.

Le protocole gestion de crise sanitaire, critère ACI, a fait l'objet d'un accompagnement conséquent et restera un sujet permanent d'actualité, dans l'accompagnement de nouvelles équipes et dans le souci permanent de maintenir dans les équipes labélisées la connaissance et l'actualisation de ce plan.

La reconnaissance de la dynamique qualité s'appuie sur des critères appréhendés à trois niveaux de formalisation.

Pour sensibiliser et accompagner les équipes, la FeMaSCo-BFC proposera dès cette année des journées de formation, animées par ses propres ressources, pour faire découvrir plus avant l'approche qualité et mettre en lumière les pratiques existantes.

Cette journée pourra se compléter au sein de l'équipe avec des apports complémentaires sur une thématique choisie.

La formation PACTE EHESP ARS-BFC FeMaSCo-BFC se poursuivra dans une dimension progressivement étendue. En effet après le séminaire « gestion » le séminaire « communication » sera proposé aux apprenants, puis le séminaire « télé-médecine » et l'approche du système de santé en France.

Nous avons clairement orienté cette action que nous relayons en Région par des formateurs relais formés et « agréés » par l'EHESP, sur une formation commune coordonnateurs MSP et CPTS. Cette vision est une richesse pour la communauté des coordinateurs, formée par les apprenants et enrichie à chaque ouverture d'une promotion.

Elle offre un vrai cercle de partage, de soutien et d'enrichissement mutuel.

La promotion 5 terminera son cursus en mai 2024, la promo 6 est lancée depuis décembre 2023, la septième promotion débutera en décembre 2024. Le rythme d'un lancement d'une promotion en fin de chaque année semble un rythme satisfaisant. Toutefois il faudra le mettre

en regard de la demande qui pourrait évoluer avec la création de nombreuses structures et le soutien à la coordination au premier jour.

Offre en santé

Le Conseil National de la Refondation a permis de mieux appréhender et chiffrer la situation dégradée de l'offre médicale et d'esquisser des pistes de réflexion partagées. L'ARS BFC a pris l'initiative de proposer aux membres des huit CTS des Webinaires sur des thématiques centrales. La FeMaSCo-BFC en a animé deux, fin 2023 et début 2024, cette piste mérite d'être renforcée, à travers des temps d'échanges ciblés.

Globalement l'offre médicale reste insuffisante et même si elle devrait s'améliorer, elle subira un effet ciseaux avec le vieillissement de la population.

De ce fait concentrons-nous, une fois de plus, sur l'intérêt de l'exercice coordonné qui permet notamment d'améliorer les files actives de patients pris en charge. Ne soyons pas en reste sur toutes les options, autour des nouveaux métiers, assistant médical, Infirmier de Pratique Avancée, la coordination, la téléconsultation, la téléexpertise, la collaboration avec une sage-femme, les expérimentations, les protocoles, la prévention... qui peuvent soutenir les activités de premiers recours. Toutes ces solutions sont à la main des équipes, elles peuvent être mises en place par des choix collectifs, en fonction du profil équipe, des besoins.

Concernant les soins non programmés, le SAS se mettra en place progressivement. Il sera un vrai lien entre les services d'urgence, la régulation et l'offre de premier recours. Cette évolution subit pour l'instant le flou et les effets d'annonce. Toutefois, cette initiative mérite d'être soulignée et représente une véritable opportunité de partenariat.

Plus largement le lien ville-hôpital est un sujet central d'avenir. Mieux se comprendre est un pré-requis. Il est nécessaire de s'appuyer d'une part sur l'interopérabilité des systèmes d'information, « Mon Espace Santé » sera-t-il à la hauteur. Et d'autre part, sur les parcours, dans des solutions adaptées au territoire et en lien avec les établissements de recours, sont un axe majeur



des CPTS, pour faciliter l'accès aux soins et sa gradation.

La FeMaSCo-BFC a entrepris des démarches auprès de France Assos Santé, pour renforcer et structurer la présence des usagers dans les équipes en exercice coordonné, ce point étant déjà plus prégnant dans les CPTS.

Entrepreneuriat

Evolution attendue, la SISA devient une société à responsabilité limitée, dans laquelle chaque associé engage sa responsabilité financière dans la limite de deux fois son apport.

Cette évolution entre totalement dans le rôle de la SISA qui s'étoffe. Si lors de la création de cette société elle avait vocation à percevoir les nouveaux modes de rémunération, puis les montants de l'Accord Conventionnel Interprofessionnel, elle offre progressivement l'éligibilité aux financements de nombreuses actions dont la SISA, seule, peut percevoir les montants alloués. Dans ce registre on peut évoquer le salariat, le renforcement psy, les délégations dans le cadre des protocoles, le forfaits micro structures...

Ces différentes mesures, qui servent avant tout le projet, dont la SISA n'est que le support juridique, renforce progressivement le rôle de la SISA.

C'est pourquoi nous sommes passés par la SISA à minima sur le nombre d'associés, puis maxima pour répondre aux critères ACI, avec un aménagement sur la SISA à capital variable, puis au salariat, et pour favoriser l'entrepreneuriat à une SISA à responsabilité limitée.

Toutefois l'élément de convergence de toutes ces évolutions est bien la dimension SISA, qui concentre le volet entrepreneuriat économique du projet de santé, dans des actions dont le champ s'étend et les ressources s'adaptent.

Santé Publique et prévention

La FeMaSCo-BFC poursuivra son accompagnement historique en santé publique. Outre les actions liées au fond ACI pour lesquelles les chargés de projet peuvent vous apporter de l'ingénierie, nous pourrions accompagner vos actions, de l'ingénierie à l'animation, sur la recherche de financement, y compris sur des réponses à des appels à projet

et/ou sur les financements ARS BFC confiés à la FeMaSCo-BFC.

Il est important de nourrir la dynamique d'équipe sur des actions de prévention, adaptées à la réalité du territoire et si possible avec l'intervention des professionnels de santé de l'équipe, ce qui représente une vraie valeur ajoutée.

Nous sommes également en contact avec l'échelon régional de la Mutualité pour partager une action commune, avec les équipes de terrain, qui se structurera à trois niveaux, sensibilisation, colloque singulier, prévention. La thématique n'est pour l'instant pas choisie, elle le sera au cours du premier semestre 2024 pour une mise en œuvre rapide.

Les micros structures « addictions » après une période d'expérimentation, seront en période de continuité d'activité pour celles autorisées, puis le concept sera étendu au droit commun, mi 2025 nous l'espérons dans un champ et des modalités qui reste à déterminer. En effet la réflexion porte maintenant sur la reconnaissance des Microstructures addiction, ou l'ouverture du concept à des thématiques que l'équipe pourrait choisir.

Si l'expérimentation des Microstructures dans le champ « addiction » a été apprécié très positivement, le champ post Covid ou santé mentale a obtenu des résultats moins probants. Rappelons que cette expérimentation s'est déployée dans plusieurs régions de France et que le choix en Bourgogne Franche-Comté était de s'appuyer sur les MSP pour offrir cette prise en charge en proximité.

FeMaSCo-BFC

Pour mieux satisfaire l'accompagnement des équipes et faire face à la demande sur les projets, la FeMaSCo-BFC s'est étoffée d'un nouveau chargé de mission accompagnement, dont une partie de la mission sera dédiée aux CPTS.

Aujourd'hui c'est fort d'une équipe de dix collaborateurs, accompagnée de professionnels de santé facilitateurs que nous œuvrons sur l'ensemble de notre grande Région. Trois des collaborateurs de l'équipe sont situés en Bourgogne pour intervenir au plus près des territoires.



Parmi les projets 2024, figure le renouvellement de notre site internet, travaux menés par un groupe de travail, orienté plus globalement sur la communication FeMaSCo-BFC.

AVEC Santé



L'actualité est conséquente depuis les annonces du ministre lors du congrès de Saint Malo. Le plan 4000 MSP et le territoire couvert en CPTS, les patients en ALD sans médecins traitant, le SAS, l'équipe de soins primaires, la gestion de crise sanitaire, le salariat, sont autant de sujets qui mobilisent les acteurs nationaux. Comme le fait la FeMaSCo-BFC, chaque Fédération régionale tente de contribuer à faire avancer ces dossiers.

La loi Valletoux ouvre la réflexion de l'IDE et du pharmacien traitants, peut-on y voir le début d'une reconnaissance « équipe », qui fait débat au niveau national, notion fortement poussée par notre Fédération Nationale.

Cette année les journées nationales se dérouleront à Montpellier, le 22 et 23 mars 2024, le nombre d'inscrits à cet événement de mars ne cesse de croître, le record de fréquentation du

dernier congrès est déjà battu. C'est un événement phare de la vie de notre mouvement. Le déploiement de l'exercice coordonné et les temps forts de nos journées motivent et remobilisent au besoin.

Nos journées

- Journée régionale à Beaune le mardi 25 juin 2024
- Journée CPTS à Beaune le jeudi 19 septembre 2024
- Journée de la coordination à Beaune le jeudi 21 novembre 2024

Vous trouverez également ci-après un calendrier détaillé de l'ensemble de nos actions et formations.

Nos prochaines journées

- **Journée régionale**
Mardi 25 juin 2024 à Beaune
- **Journée CPTS**
Jeudi 19 septembre 2024 à Beaune
- **Journée de la coordination**
Jeudi 21 novembre 2024 à Beaune



GLOSSAIRE

ACI	Accord Conventionnel Interprofessionnel
APA	Activité Physique Adaptée
ARS	Agence Régionale de santé
ASEPT	Association de Santé d'Education et de Prévention sur les Territoires
ASP	Action de Santé Publique
AVEC Santé	Avenir des Équipes Coordonnées Santé
BFC	Bourgogne-Franche-Comté
CA	Conseil d'Administration
CAPS	Capitalisation d'Expérience en Promotion de la Santé
CNR	Conseil National de la Refondation
CNRMS	Coordination Nationale des Réseaux des Microstructures
COFIL	Comité de Pilotage
CPAM	Caisse Primaire d'Assurance Maladie
CPIE	Comité Permanent d'Initiative à l'Environnement
CPTS	Communautés Professionnelles Territoriales de Santé
CRGE	Collège Régional des Généralistes Enseignants
CS	Centre de Santé
DG	Directeur Général
DMG	Département de Médecine Générale
DPC	Développement Professionnel Continu
EHESP	Ecole des Hautes Etudes en Santé Publique
EMOSIST	Ensemble pour la Modernisation des Systèmes d'Informations de Santé et le développement de la Télémédecine
ERRAMS	Equipe Ressource Régionale en Appui aux Maisons de Santé
ESP	Equipe de Soins Primaires
FeMaSCo-BFC	Fédération des Maisons de Santé et de l'Exercice Coordonné – Bourgogne Franche-Comté
FIR	Fond d'Intervention Régional
FORM' AVEC	Formation pluriprofessionnelle Avenir des Équipes Coordonnées Santé
FRES	Fond Régional d'Expérimentation en Santé
GAFC	Groupement Addictions Franche-Comté
GE	Groupement Employeur
GIEC	Groupe d'Experts Intergouvernemental sur l'Évolution du Climat
GIPS	Groupement Interprofessionnel de proximité et de Santé
GRADeS	Groupement Régional d'Appui au Développement de l'e-Santé

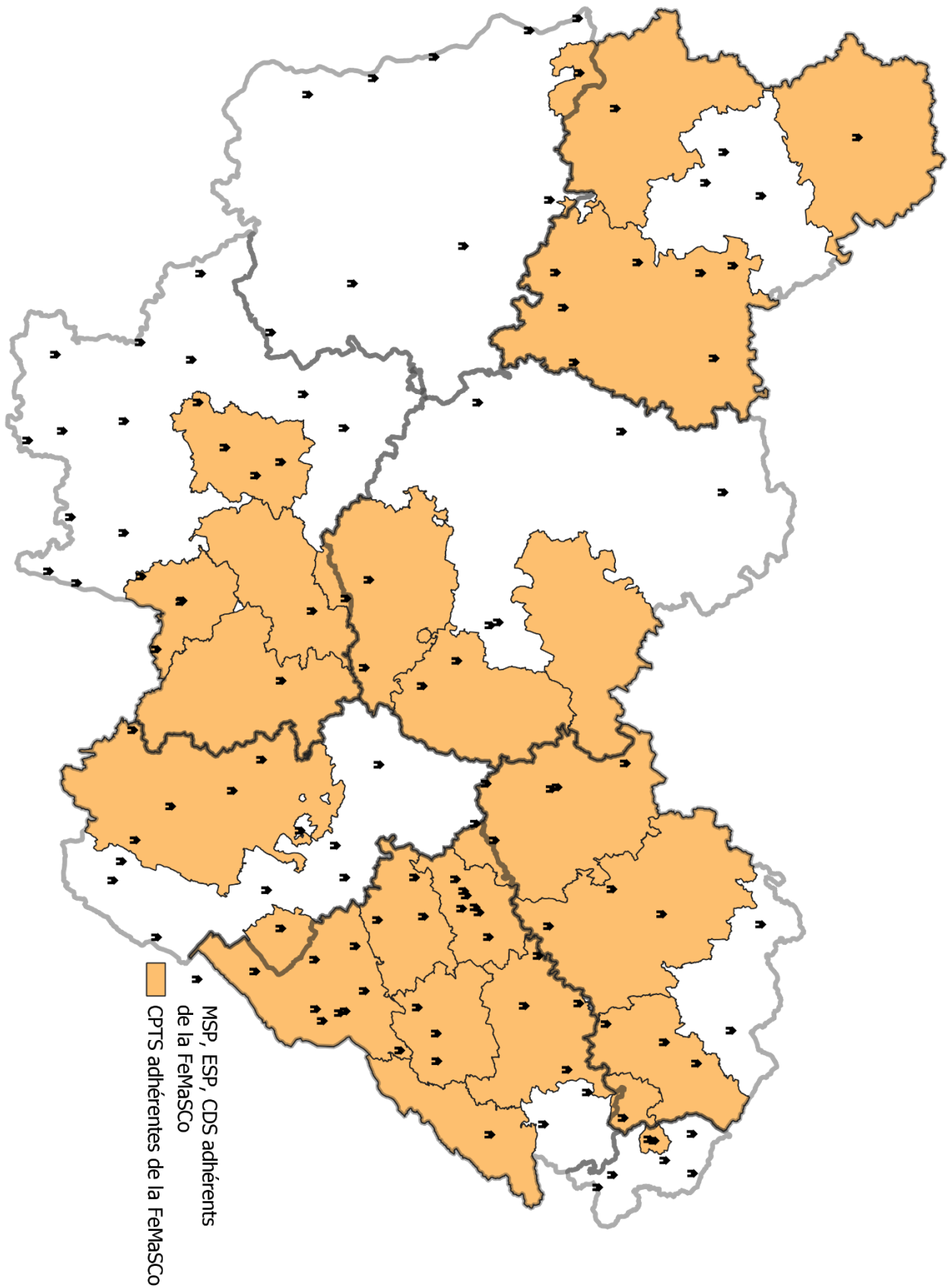


IDE	Infirmier Diplômé d'Etat
IFSI	Instituts de Formations en Soins Infirmiers
IPA	Infirmier de Pratique Avancée
LEDi	Laboratoire d'Économie de Dijon
MG	Médecin Généraliste
MK	Masseur-Kinésithérapeute
MSMA	Microstructures Médicales en Addiction
MSP	Maison de Santé Pluriprofessionnelle
MSPU	Maison de Santé Pluriprofessionnelle Universitaire
OPTIDEC	Optimisation du dépistage organisé des cancers
PACTE	Programme d'Amélioration Continue du Travail en Equipes de soins primaires
PASS	Parcours d'Accompagnement Sportif pour la Santé
PS	Professionnel de santé
PSP	Pôle de Santé Pluriprofessionnel
RCP	Réunion de concertation pluridisciplinaire
RéQua	Réseau Qualité en santé
RePPOP	Réseau de Prévention et de Prise en charge de l'Obésité Pédiatrique
RH	Ressources Humaines
RIAP	Relevé Individuel d'Activité et de Prescriptions
ROSP	Rémunération sur Objectifs de Santé Publique
RRAPPS	Réseau Régional d'Appui à la Prévention et à la Promotion de la Santé
SAS	Service d'Accès aux Soins
SI	Système d'Information
SIP	Système d'Information Partagé
SISA	Société Interprofessionnelle de Soins Ambulatoires
SYRC IMG	Syndicat Régional Comtois des Internes de Médecine Générale
UV	Ultra-Violet



ANNEXES

Cartographie adhérents 2023



Liste adhérents 2023

Dénomination	Structure	Ville	Département
MUSSP CHENÔVE	MSP et Pôle de Santé	CHENOVE	Côte d'Or
CPTS 2152 SELONGEY	CPTS	SELONGEY	Côte-d Or
CPTS PAYS D'OR	CPTS	TART	Côte-d Or
CPTS SUD COTE D'OR	CPTS	BEAUNE	Côte-d Or
MAISON DE SANTÉ DE FONTAINE D'OUCHE	MSP et Pôle de Santé	DIJON	Côte-d Or
MAISON DE SANTÉ DE BEAUNE	MSP et Pôle de Santé	BEAUNE	Côte-d Or
MAISON DE SANTÉ DE BRAZEY EN PLAINE	MSP et Pôle de Santé	BRAZEY EN PLAINE	Côte-d Or
MAISON DE SANTÉ DU MONTBARDOIS	MSP et Pôle de Santé	MONTBARD	Côte-d Or
MSP LA FONDERIE	MSP et Pôle de Santé	CHATILLON SUR SEINE	Côte-d Or
MSP THOREY EN PLAINE	MSP et Pôle de Santé	Thorey-en-Plaine	Côte-d Or
PÔLE DE SANTÉ RIVES DE SÂONE	MSP et Pôle de Santé	SEURRE	Côte-d Or
APSM SAULIEU	MSP et Pôle de Santé	SAULIEU	Côte-d Or
CENTRE DU SOMMEIL RESPIR	Centre de Santé	FRANCOIS	Doubs
CPTS CAPACITÉS	CPTS	BESANCON	Doubs
CPTS DOUBS CENTRAL	CPTS	BAUME LES DAMES	Doubs
CPTS DU PAYS HORLOGER	CPTS	LE RUSSEY	Doubs
CPTS HAUT DOUBS FORESTIER	CPTS	PONTARLIER	Doubs
CPTS LOUE LISON	CPTS	ORNANS	Doubs
CPTS PORTES DU HAUT DOUBS	CPTS	VALDAHON	Doubs
MAISON DE SANTÉ DE QUINGEY	MSP et Pôle de Santé	QUINGEY	Doubs
CENTRE MÉDICAL DE LA PRAIRIE	MSP et Pôle de Santé	BAUME LES DAMES	Doubs
MAISON DE LA SANTÉ RUDIPONTAINE	MSP et Pôle de Santé	PONT DE ROIDE	Doubs
MAISON DE SANTÉ AVICENNE	MSP et Pôle de Santé	GRANDFONTAINE	Doubs
MAISON DE SANTÉ D'AVOUDREY	MSP et Pôle de Santé	AVOUDREY	Doubs
MAISON DE SANTÉ DE AVICENNE RIGNEY	MSP et Pôle de Santé	RIGNEY	Doubs
MAISON DE SANTÉ DE DOUBS	MSP et Pôle de Santé	DOUBS	Doubs
MAISON DE SANTÉ DE FRASNE	MSP et Pôle de Santé	FRASNE	Doubs
MAISON DE SANTÉ DE LA CLUSE ET MIJOUX	MSP et Pôle de Santé	LA CLUSE ET MIJOUX	Doubs
MAISON DE SANTÉ DE L'ISLE SUR LE DOUBS	MSP et Pôle de Santé	L'ISLE SUR LE DOUBS	Doubs
MAISON DE SANTÉ DE MAICHE	MSP et Pôle de Santé	MAICHE	Doubs
MAISON DE SANTE DE ROCHE-LEZ-BEAUPRE	MSP et Pôle de Santé	ROCHE LEZ BEAUPRE	Doubs
MAISON DE SANTÉ DES MERCUREAUX	MSP et Pôle de Santé	BEURE	Doubs
MAISON DE SANTÉ DES PREMIERS SAPINS - NODS	MSP et Pôle de Santé	LES PREMIERS SAPINS	Doubs
MAISON DE SANTÉ DU PAYS DE ROUGEMONT	MSP et Pôle de Santé	ROUGEMONT	Doubs
MAISON DE SANTÉ DU VAL DE MOUTHE	MSP et Pôle de Santé	MOUTHE	Doubs
MAISON DE SANTÉ DU VAL D'USIERS	MSP et Pôle de Santé	GOUX LES USIERS	Doubs
MAISON DE SANTÉ EPEUGNEY	MSP et Pôle de Santé	EPEUGNEY	Doubs
MAISON DE SANTE OYE ET PALLET	MSP et Pôle de Santé	OYE ET PALLET	Doubs
MAISON DE SANTÉ PLURIDISCIPLINAIRE MONTENOIS	MSP et Pôle de Santé	MONTENOIS	Doubs
MAISON DE SANTÉ SAINT CLAUDE	MSP et Pôle de Santé	BESANCON	Doubs
MAISON DE SANTÉ SIMONE VEIL	MSP et Pôle de Santé	PONTARLIER	Doubs
MAISON DE SANTÉ VAL DE VENNES	MSP et Pôle de Santé	ORCHAMPS VENNES	Doubs
MAISON DE SANTE VAUBAN	MSP et Pôle de Santé	BESANCON	Doubs
MAISON DE SOIN PLURIELLE - ADASM	MSP et Pôle de Santé	BESANCON	Doubs
MAISON MÉDICALE DE GILLEY	MSP et Pôle de Santé	GILLEY	Doubs
PÔLE DE SANTÉ DE LEVIER	MSP et Pôle de Santé	LEVIER	Doubs
PÔLE SANTÉ AMANCEY LOUE LISON	MSP et Pôle de Santé	AMANCEY	Doubs
CPTS DU GRAND LONS	CPTS	LONS LE SAUNIER	Jura
ÉQUIPE DE SOINS PRIMAIRES DE PARCEY	MSP et Pôle de Santé	PARCEY	Jura



MAISON DE SANTÉ ANDRÉ BONNOTTE	MSP et Pôle de Santé	POLIGNY	Jura
MAISON DE SANTÉ D'ARBOIS	MSP et Pôle de Santé	ARBOIS	Jura
MAISON DE SANTÉ DE PAGNEY	MSP et Pôle de Santé	PAGNEY	Jura
MAISON DE SANTÉ DE SAINT-CLAUDE	MSP et Pôle de Santé	SAINT CLAUDE	Jura
MAISON DE SANTÉ DES BORDS DE SEILLE	MSP et Pôle de Santé	BLETTERANS	Jura
MAISON DE SANTÉ DU HAUT-JURA	MSP et Pôle de Santé	LES ROUSSES	Jura
MAISON DE SANTE DU MONT RIVEL	MSP et Pôle de Santé	CHAMPAGNOLE	Jura
MAISON DE SANTÉ DU PLATEAU DE NOZERROY	MSP et Pôle de Santé	NOZERROY	Jura
MAISON DE SANTÉ LONS LE SAUNIER	MSP et Pôle de Santé	LONS LE SAUNIER	Jura
MAISON DE SANTÉ PLURIDISCIPLINAIRE D'ORGELET	MSP et Pôle de Santé	ORGELET	Jura
MAISON DE SANTÉ PLURIDISCIPLINAIRE JURA SUD	MSP et Pôle de Santé	MOIRANS EN MONTAGNE	Jura
MAISON DE SANTÉ SAINT AMOUR	MSP et Pôle de Santé	ST AMOUR	Jura
MSP SALINS-LES-BAINS	MSP et Pôle de Santé	SALINS LES BAINS	Jura
POLE SANTÉ DU PLATEAU DU LIZON	MSP et Pôle de Santé	SAINT-LUPICIN	Jura
MAISON DE SANTÉ AMANDINOISE	MSP et Pôle de Santé	ST AMAND EN PUISAYE	Nièvre
MAISON DE SANTÉ DE CLAMECY	MSP et Pôle de Santé	CLAMECY	Nièvre
MAISON DE SANTÉ DE GARCHIZY	MSP et Pôle de Santé	GARCHIZY	Nièvre
MAISON DE SANTÉ DE MAGNY COURS	MSP et Pôle de Santé	MAGNY COURS	Nièvre
MAISON DE SANTÉ DE NEUVY SUR LOIRE	MSP et Pôle de Santé	NEUVY SUR LOIRE	Nièvre
MAISON DE SANTE DU PAYS CHARITTOIS	MSP et Pôle de Santé	LA CHARITE SUR LOIRE	Nièvre
MAISON MÉDICALE DU CANTON DE LUZY	MSP et Pôle de Santé	LUZY	Nièvre
MSP COSNOISE	MSP et Pôle de Santé	COSNE COURS SUR LOIRE	Nièvre
MSP DU PAYS CORBIGEOIS	MSP et Pôle de Santé	CORBIGNY	Nièvre
MSP MORVANS BAZOIS	MSP et Pôle de Santé	MOULINS-ENGILBERT	Nièvre
CENTRE DE SANTÉ LURE	Centre de Santé	LURE	Haute-Saône
CPTS BASSIN VESULIEN	CPTS	VESOUL	Haute-Saône
CPTS CROISÉE COMTOISE	CPTS	MARNAY	Haute-Saône
CPTS DU PAYS LURON	CPTS	LURE	Haute-Saône
CPTS PAYS D'HERICOURT	CPTS	HERICOURT	Haute-Saône
CPTS PUISAYE FORTERRE	CPTS	VILLIER SAINT BENOIT	Haute-Saône
MAISON DE SANTÉ BERNARD FORESTIER	MSP et Pôle de Santé	NOIDANS LE FERROUX	Haute-Saône
MAISON DE SANTÉ DE LURE	MSP et Pôle de Santé	LURE	Haute-Saône
MAISON DE SANTÉ DE MARNAY	MSP et Pôle de Santé	MARNAY	Haute-Saône
MAISON DE SANTÉ DE PESMES	MSP et Pôle de Santé	PESMES	Haute-Saône
MAISON DE SANTÉ DES 3 PROVINCES	MSP et Pôle de Santé	CHAMPLITTE	Haute-Saône
MAISON DE SANTÉ DU TERTRE	MSP et Pôle de Santé	PORT SUR SAONE	Haute-Saône
MAISON DE SANTÉ DU VERJOULOT	MSP et Pôle de Santé	NEUVILLE LES CROMARY	Haute-Saône
MAISON DE SANTÉ JENNY D'HERICOURT	MSP et Pôle de Santé	HERICOURT	Haute-Saône
MAISON DE SANTÉ LA CHÊNAIE	MSP et Pôle de Santé	RADDON ET CHAPENDU	Haute-Saône
MAISON DE SANTÉ LATONE - SISA ATENA	MSP et Pôle de Santé	VILLERSEXEL	Haute-Saône
MAISON DE SANTÉ MELISEY	MSP et Pôle de Santé	MELISEY	Haute-Saône
MAISON MÉDICALE GALIEN	MSP et Pôle de Santé	GRAY	Haute-Saône
PÔLE DE SANTÉ DES CAPUCINS	MSP et Pôle de Santé	GRAY	Haute-Saône
MSP VAUVILLERS	MSP et Pôle de Santé	VAUVILLERS	Haute-Saône
CENTRE DÉPARTEMENTAL DE SANTÉ 71	Centre de Santé	MÂCON	Saône-et-Loire
CPTS BRESSE BOURGUIGNONNE	CPTS	LOUHANS	Saône-et-Loire
CPTS CENTRE SAONE ET LOIRE	CPTS	MONTCHANIN	Saône-et-Loire
CPTS DU CHALONNAIS	CPTS	SAINT-MARTIN EN B.	Saône-et-Loire
CPTS DU TOURNUGEOIS	CPTS	TOURNUS	Saône-et-Loire
MAISON DE SANTÉ AMBROISE PARÉ	MSP et Pôle de Santé	GUEUGNON	Saône-et-Loire
MAISON DE SANTÉ AP3S	MSP et Pôle de Santé	GERGY	Saône-et-Loire
MAISON DE SANTÉ DE BOURBON-LANCY	MSP et Pôle de Santé	BOURBON LANCY	Saône-et-Loire
MAISON DE SANTÉ DE CHAUFFAILLES	MSP et Pôle de Santé	CHAUFFAILLES	Saône-et-Loire



MAISON DE SANTÉ DE CLUNY	MSP et Pôle de Santé	CLUNY	Saône-et-Loire
MAISON DE SANTÉ DE DIGOIN VAL DE LOIRE	MSP et Pôle de Santé	DIGOIN	Saône-et-Loire
MAISON DE SANTÉ DE LA BRANCONNE	MSP et Pôle de Santé	CRECHES SUR SAONE	Saône-et-Loire
MAISON DE SANTÉ DE L'ARCONCE	MSP et Pôle de Santé	CHAROLLES	Saône-et-Loire
MAISON DE SANTÉ DE LUGNY	MSP et Pôle de Santé	LUGNY	Saône-et-Loire
MAISON DE SANTÉ DE MARCIGNY	MSP et Pôle de Santé	MARCIGNY	Saône-et-Loire
MAISON DE SANTÉ DE MONTCHANIN	MSP et Pôle de Santé	MONTCHANIN	Saône-et-Loire
MAISON DE SANTÉ DE PERRECY LES FORGES	MSP et Pôle de Santé	PERRECY LES FORGES	Saône-et-Loire
MAISON DE SANTÉ DE TRAMAYES	MSP et Pôle de Santé	TRAMAYES	Saône-et-Loire
MAISON DE SANTÉ DES 2 RIVES	MSP et Pôle de Santé	ST LOUP GEANGES	Saône-et-Loire
MAISON DE SANTÉ DES CÉDRÉS LA CLAYETTE	MSP et Pôle de Santé	LA CLAYETTE	Saône-et-Loire
MAISON DE SANTÉ DU CHAMP BRESSAN	MSP et Pôle de Santé	ROMENAY	Saône-et-Loire
MAISON DE SANTÉ ESCULAPE	MSP et Pôle de Santé	MONTCEAU LES MINES	Saône-et-Loire
MAISON DE SANTÉ LE CREUSOT	MSP et Pôle de Santé	LE CREUSOT	Saône-et-Loire
MAISON DE SANTÉ MICHEL GIPEAUX	MSP et Pôle de Santé	AUTUN	Saône-et-Loire
MERVANS SANTÉ	MSP et Pôle de Santé	MERVANS	Saône-et-Loire
MSP DU TOURNUGEOIS MASANT	MSP et Pôle de Santé	TOURNUS	Saône-et-Loire
MSP DU VAL D'ARROUX	MSP et Pôle de Santé	ETANG SUR ARROUX	Saône-et-Loire
CPTS GIPS 89	CPTS	TONNERRE	Yonne
CPTS NORD YONNE - ASSNY	CPTS	SAINT-CLÉMENT	Yonne
EQUIPE DE SOINS PRIMAIRE DE MONTHOLON	MSP et Pôle de Santé	MONTHOLON	Yonne
MAISON DE LA SANTE DE PUISAYE FORTERRE	MSP et Pôle de Santé	ST SAUVEUR EN PUISAYE	Yonne
MAISON DE SANTÉ AVALLON	MSP et Pôle de Santé	AVALLON	Yonne
MAISON DE SANTE DE CHARBUY ET FLEURY LA VALLEE	MSP et Pôle de Santé	CHARBUY	Yonne
MAISON DE SANTE DE LIGNY-LE-CHATEL	MSP et Pôle de Santé	LIGNY-LE-CHATEL	Yonne
MAISON DE SANTÉ DE TANLAY	MSP et Pôle de Santé	TANLAY	Yonne
MAISON DE SANTÉ DE TERRE PLAINE	MSP et Pôle de Santé	GUILLON	Yonne
MAISON DE SANTÉ DE VERMENTON	MSP et Pôle de Santé	VERMENTON	Yonne
MAISON DE SANTÉ DU CHABLISIEN	MSP et Pôle de Santé	CHABLIS	Yonne
MAISON DE SANTÉ DU MIGENNOIS	MSP et Pôle de Santé	MIGENNES	Yonne
MAISON DE SANTÉ DU VÉZELIEN	MSP et Pôle de Santé	VEZELAY	Yonne
MSP DES CHAMPS PLAISANTS	MSP et Pôle de Santé	SENS	Yonne
CENTRE DE SANTÉ LÉON BLUM - AEPNS	Centre de Santé	BELFORT	Territoire de Belfort
CPTS BELFORTAINE	CPTS	BELFORT	Territoire de Belfort
MAISON DE SANTÉ DE GIROMAGNY (UPSSA)	MSP et Pôle de Santé	GIROMAGNY	Territoire de Belfort
MAISON DE SANTE DE ROUGEMONT LE CHATEAU	MSP et Pôle de Santé	ROUGEMONT LE CHATEAU	Territoire de Belfort
MAISON DE SANTÉ PLURIDISCIPLINAIRE DU LION	MSP et Pôle de Santé	BELFORT	Territoire de Belfort
PÔLE DE SANTÉ LES ERRUES	MSP et Pôle de Santé	ROPPE	Territoire de Belfort
PÔLE SANTÉ DELLOIS	MSP et Pôle de Santé	DELLE	Territoire de Belfort
PSP BELFORT SUD	MSP et Pôle de Santé	BELFORT	Territoire de Belfort
MAISON DE SANTÉ DE GRANDVILLARS	MSP et Pôle de Santé	GRANDVILLARS	Territoire de Belfort



Calendrier événements FeMaSCo-BFC 2024

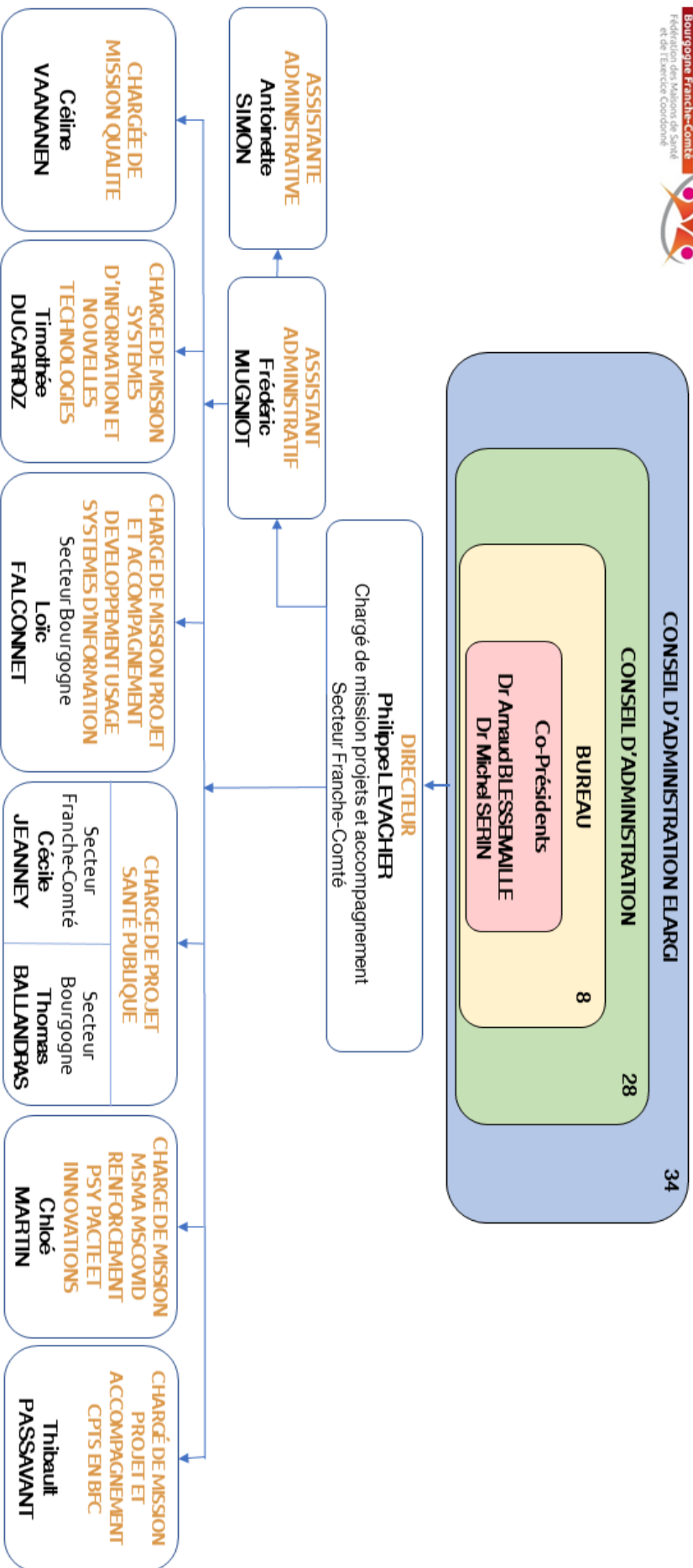
JANVIER		FÉVRIER		MARS		AVRIL		MAI		JUIN	
L 1	J 1	V 1	L 1	M 1	S 1						
M 2	V 2	S 2	M 2	J 2	D 2						
M 3	S 3	D 3	M 3	V 3	L 3						
J 4	D 4	L 4	J 4	S 4	M 4						
V 5	L 5	M 5	V 5	D 5	M 5						
S 6	M 6	M 6	S 6	L 6	J 6						
D 7	M 7	J 7	D 7	M 7	V 7						
L 8	J 8	V 8	L 8	M 8	S 8						
M 9	V 9	S 9	M 9	J 9	D 9						
M 10	S 10	D 10	M 10	V 10	L 10						
J 11	D 11	L 11	J 11	S 11	M 11						
V 12	L 12	M 12	V 12	D 12	M 12						
S 13	M 13	M 13	S 13	L 13	J 13						
D 14	M 14	J 14	D 14	M 14	V 14						
L 15	J 15	V 15	L 15	M 15	S 15						
M 16	V 16	S 16	M 16	J 16	D 16						
M 17	S 17	D 17	M 17	V 17	L 17						
J 18	D 18	L 18	J 18	S 18	M 18						
V 19	L 19	M 19	V 19	D 19	M 19						
S 20	M 20	M 20	S 20	L 20	J 20						
D 21	M 21	J 21	D 21	M 21	V 21						
L 22	J 22	V 22	L 22	M 22	S 22						
M 23	V 23	S 23	M 23	J 23	D 23						
M 24	S 24	D 24	M 24	V 24	L 24						
J 25	D 25	L 25	J 25	S 25	M 25						
V 26	L 26	M 26	V 26	D 26	M 26						
S 27	M 27	M 27	S 27	L 27	J 27						
D 28	M 28	J 28	D 28	M 28	V 28						
L 29	J 29	V 29	L 29	M 29	S 29						
M 30		S 30	M 30	J 30	D 30						
M 31		D 31		V 31							



JUILLET		AOÛT		SEPTEMBRE		OCTOBRE		NOVEMBRE		DÉCEMBRE	
L 1		J 1		D 1		M 1	Formation GESTION CPTS B	V 1		D 1	
M 2		V 2		L 2		M 2		S 2		L 2	
M 3		S 3		M 3		J 3	PACTE P6	D 3		M 3	
J 4	PACTE P6 Formation GESTION SISA B	D 4		M 4		V 4	PACTE P6	L 4		M 4	
V 5	PACTE P6	L 5		J 5		S 5		M 5		J 5	PACTE P6
S 6		M 6		V 6		D 6		M 6		V 6	PACTE P6
D 7		M 7		S 7		L 7		J 7	Journées Nationales FR Rennes	S 7	
L 8		J 8		D 8		M 8		V 8	Journées Nationales FR Rennes	D 8	
M 9		V 9		L 9		M 9		S 9		L 9	
M 10		S 10		M 10		J 10		D 10		M 10	
J 11		D 11		M 11		V 11		L 11		M 11	
V 12		L 12		J 12		S 12		M 12		J 12	
S 13		M 13		V 13	Formation s'exprimer en Public B	D 13		M 13		V 13	
D 14		M 14		S 14		L 14		J 14		S 14	
L 15		J 15		D 15		M 15	Formation GESTION CPTS FC	V 15		D 15	
M 16		V 16		L 16		M 16		S 16		L 16	
M 17		S 17		M 17		J 17		D 17		M 17	
J 18		D 18		M 18		V 18		L 18		M 18	
V 19		L 19		J 19	Journée CPTS FeMaSCo-BFC	S 19		M 19		J 19	
S 20		M 20		V 20	Formation s'exprimer en Public B	D 20		M 20		V 20	
D 21		M 21		S 21		L 21		J 21	Journée de la Coordination FeMaSCo-BFC	S 21	
L 22		J 22		D 22		M 22		V 22		D 22	
M 23		V 23		L 23		M 23		S 23		L 23	
M 24		S 24		M 24		J 24		D 24		M 24	
J 25		D 25		M 25		V 25		L 25		M 25	
V 26		L 26		J 26		S 26		M 26		J 26	
S 27		M 27		V 27		D 27		M 27		V 27	
D 28		M 28		S 28		L 28		J 28		S 28	
L 29		J 29		D 29		M 29		V 29		D 29	
M 30		V 30		L 30		M 30		S 30		L 30	
M 31		S 31				J 31				M 31	



ORGANIGRAMME FeMaSCo-BFC 2023/2024



Journée Régionale FeMaSCo-BFC 2023

Judi 29 Jun 2023 / De 8h30 à 17h
Beaune (21) - Palais des Congrès



8h30-9h : Accueil Café

9h-9h15 : Accueil des Présidents Drs Arnaud BLESSEMAILLE et Michel SERIN

9h15-10h30 : Plénière : « Le Bien Vieillir »

L'avancée en âge : évolutions et perspectives

10h30-10h45 : Pause

10h45-11h25 : Les Brèves en plénière

- ◇ 3 Minutes pour évoquer / présenter les actualités de l'exercice coordonné et de la FeMaSCo-BFC

11h25-11h45 : Intervention du représentant de l'ARS

11h45-12h15 : Assemblée générale extraordinaire et ordinaire
de la FeMaSCo

12h15-13h50 : Déjeuner et Stands



13h50-14h40 : Ateliers 1 au choix

- ◇ Le protocole de crise sanitaire en CPTS [int.](#) Céline VAANANEN— Loïc FALCONNET (FeMaSCo)
- ◇ Les nouveaux critères ACI MSP (hors crise sanitaire) [int.](#) CPAM
- ◇ Evolution de la fonction de coordination, comment s'y préparer?

14h40-15h35 : Ateliers 2 au choix

- ◇ Le protocole de crise sanitaire en MSP [int.](#) Céline VAANANEN— Loïc FALCONNET (FeMaSCo)
- ◇ Pôle de gérontologie et d'innovation, déploiement du plan régional antichute en Ville
- ◇ Addictions aux écrans [int.](#) Dr Laure GEISLER

15h35-17h : Plénière :

« Adopter un comportement positif : l'optimisme, ça se cultive »

M. Farid BOUSBAINE, Coach et Consultant

17h : Clôture

Cette journée vous offrira également l'occasion de se retrouver afin de partager, d'échanger sur l'actualité en cours et à venir.

Programme susceptible de changer en fonction des actualités et des impondérables



Journée CPTS

FeMaSCo-BFC 2023

Jeudi 28 Septembre 2023

Besançon – Espace Garny



8h30-9h : Accueil café

9h-9h15 : Accueil des présidents

Int : Drs A. BLESSEMAILLE et M. SERIN

9h15-9h30 : Bilan du déploiement des CPTS en Bourgogne Franche-Comté

Int : ARS-BFC en présence du Dr M. SI ABDALLAH, directeur général adjoint de l'ARS BFC

9h30-9h45 : Vision de l'Assurance Maladie – Présentation d'actions probantes

Int : M L. VACHON, Directeur CPAM Côte d'Or

9h45-11h : Plénière : Communiquer et Animer un réseau « CPTS opportunité ou menace ? »

Int : Dr D. DEPINOY, président d'Accantis

11h-11h15 : Pause

11h15-11h45 : Les brèves en plénière. Présentation d'actions, de problématiques locales

◆ 3 minutes pour laisser la parole aux acteurs de terrain.

11h45-12h20 : Patients ALD sans médecin traitant

Int : Mme F. JACQUEMARD, Directrice de la CPAM du Doubs – CPTS en action

12h20-14h : Déjeuner

14h-15h05 : Atelier 1 au choix

◆ **Indicateurs CPTS, lien CPAM / ACI et dynamique qualité.** *Int : Dr L. GRANGERET, Chargée de mission Qualité sanitaire et M E. SEHIER - Évaluateur Qualité ESSMS - SOCOTEC*

◆ **Le métier de la coordination.** *Int : Mme F. DELCEY, Présidente CaPaciTéS - M Y. MARTIN - Mme C. BOURQUIN - M P. FERREIRA - M J. LAMBEY*

◆ **Le rôle des CPTS dans le déploiement du SAS.** *Int : Dr B. RABIER - M J. NARCY, Adjoint du directeur du cabinet du pilotage, en charge de l'animation territoriale - Mme A. HOCHART, Directrice DD25*

15h05-16h15 : Atelier 2 au choix

◆ **Indicateurs CPTS, lien CPAM / ACI et dynamique qualité.** *Int : Dr L. GRANGERET, Chargée de mission Qualité sanitaire - M E. SEHIER, Évalueur Qualité ESSMS - SOCOTEC*

◆ **Protocole de gestion de crise sanitaire - Retour d'expérience.** *Int : Mme C. VAANANEN et Loïc FALCONNET (FeMaSCo)*

◆ **Complémentarité entre CLS et CPTS.** *Int : M Yoann MARTIN - ARS, Mme A. HOCHART, Directrice DD25 et M J. NARCY, Adjoint du directeur du cabinet du pilotage, en charge de l'animation territoriale*

16h15 : Temps d'échange avec la salle et recueil des attentes des participants

Cette journée vous offrira également l'occasion de se retrouver afin de partager, d'échanger sur l'actualité en cours et à venir.

Programme susceptible de changer en fonction des actualités et des impondérables



Journée Coordo

FeMaSCo-BFC 2023

Jeudi 23 Novembre 2023
2 route de Besançon – Espace Garny – 25480 PIREY

12h30-14h00 : Déjeuner et Stands



14h-15h05 : Atelier 1 au choix

- ♦ **Communiquer en santé : une déclinaison d'actions possibles** (Salle Lumière)
Intervenant : Agathe SANDON / Anne SIZARET (IREPS BFC)
- ♦ **Le positionnement professionnel des coordos au service du projet de santé** (Salle Victor)
Intervenant : Christine GUEY, Consultante / Gérante (INTERVISTA RH)

15h05-16h10 : Atelier 2 au choix

- ♦ **La MSP et la CPTS, Quelles interactions** (Salle Lumière)
Intervenant : Pedro FERREIRA, IDE, Président (CPTS Sud Côte d'Or)
Méline PAGNIER, IDE IPA, Coordinatrice (MSP Simone Veil, Pontarlier)
- ♦ **Le positionnement professionnel des coordos au service du projet de santé** (Salle Victor)
Intervenant : Christine GUEY, Consultante / Gérante (INTERVISTA RH)
- ♦ **Indicateur ACI démarche qualité : comment valoriser la qualité avec l'indicateur ACI** (Salle hugo)
Intervenant : Céline VÄÄNÄNEN & Loïc FALCONNET (FeMaSCo-BFC)

16h20 : Plénière :

Echange avec les représentants du groupe national des coordinateurs
clôture des présidents Évolution du métier en perspective

Intervenant : Drs Arnaud BLESSEMAILLE et Michel SERIN, Co-Président de la FeMaSCo-BFC
Elsa FOREST et Cédric CHEVIRON, Représentants Nationaux des Coordinateurs

17h : Clôture

Cette journée vous offrira également l'occasion de se retrouver afin de partager, d'échanger sur l'actualité en cours et à venir.





MINISTÈRE
DE LA SANTÉ
ET DE LA PRÉVENTION

*Liberté
Égalité
Fraternité*

Plan d'action

4 000 maisons de santé pluriprofessionnelles

Juin 2023



1

Édito des ministres



François BRAUN
Ministre de la Santé
et de la Prévention



**Agnès FIRMIN
LE BODO**
Ministre déléguée chargée
de l'Organisation territoriale
et des Professions de santé

L'accès à des soins de qualité, partout sur le territoire, pour tous nos concitoyens, est au cœur de notre feuille de route au sein du ministère de la Santé et de la Prévention.

Un médecin qui exerce en maison de santé pluriprofessionnelle (MSP) reçoit plus de patients qu'un médecin en exercice isolé : une maison de santé pluriprofessionnelle ouverte, ce sont environ 600 patients de plus vus chaque année.

Ces structures sont clairement identifiées par les patients et suscitent l'adhésion de celles et ceux qui vivent à proximité : installer une maison de santé pluriprofessionnelle c'est changer concrètement la vie des usagers.

Il y a aujourd'hui urgence à accélérer ce mouvement et à proposer des solutions immédiates pour répondre aux besoins de santé des Français. Nous souhaitons tout mettre en œuvre pour accélérer massivement le développement de cette forme d'exercice afin de disposer, à l'horizon 2027, de 4 000 maisons de santé pluriprofessionnelles sur le territoire.

En proposant de nouveaux outils, de nouvelles formes d'accompagnement des porteurs de projets et près de 50 millions d'euros de moyens supplémentaires, ce « plan 4 000 maisons de santé pluriprofessionnelles » permet de répondre aux enjeux d'aujourd'hui et apporte des solutions concrètes pour soutenir les acteurs de terrain.

2

Les priorités du plan d'action

Dans la continuité des ambitions affirmées par la stratégie « Ma Santé 2022 », par le Ségur de la santé et par les réformes prioritaires du Gouvernement, l'objectif de ce plan est d'atteindre **4 000 maisons de santé pluriprofessionnelles d'ici 2027**.

La stratégie proposée repose sur l'amélioration des outils dont disposent les maisons de santé pluriprofessionnelles et la consolidation de l'accompagnement des structures selon leur situation et leur degré de maturité. Pour cela, de nouveaux moyens financiers à hauteur de **50 millions d'euros vont être dédiés** afin de marquer l'engagement de l'État aux côtés des porteurs de projet et accélérer fortement le développement des maisons de santé pluriprofessionnelles.



5 objectifs identifiés :

1. Donner de la visibilité et susciter l'envie pour l'exercice coordonné auprès des futurs professionnels de santé
2. Accompagner et soutenir de façon personnalisée les porteurs de projets de maisons de santé pluriprofessionnelles
3. Accompagner financièrement les projets immobiliers des MSP pour construire les « maisons de santé pluriprofessionnelles de demain »
4. Faire des maisons de santé pluriprofessionnelles les moteurs de la transformation des soins primaires
5. Prévenir les risques et soutenir les maisons de santé en difficulté



3

Les chiffres clés

2 251

maisons de santé pluriprofessionnelles déjà en fonctionnement (au 31 décembre 2022) et

300 en projet

Atteindre **4 000 maisons de santé pluriprofessionnelles** permettra donc à **260 000 patients** supplémentaires de voir un médecin généraliste, soit plus d'un million de patients nouveaux d'ici à 2027

Un médecin exerçant en maison de santé pluriprofessionnelle voit plus de patients qu'un médecin en exercice isolé : une MSP **ce sont en moyenne 600 patients** de plus vus chaque année.

8,9 millions

de patients déclarent un médecin traitant exerçant au sein d'une maison de santé pluriprofessionnelle (chiffres 2022)

32 000 professionnels

de santé travaillaient en 2022 au sein d'une maison de santé pluriprofessionnelle conventionnée



4

Plan d'action détaillé

1. Donner de la visibilité et susciter l'envie pour l'exercice coordonné auprès des futurs professionnels de santé : les MSP comme lieu de découverte de l'exercice pluriprofessionnel

L'information sur l'exercice coordonné, qui favorise les échanges et la coordination entre les professionnels de santé, tout comme la découverte pendant les études de la réalité du travail en maison de santé pluriprofessionnelle doivent être favorisées. Pour cela nous allons :

- **Développer le service sanitaire des étudiants en santé en MSP.** Le service sanitaire mobilise chaque année 47 000 étudiants en santé pendant six semaines pour favoriser le travail interdisciplinaire. Les maisons de santé pluriprofessionnelles constituent des lieux d'affectation intéressants pour découvrir l'exercice coordonné et monter des projets autour de la prévention et de l'accès à la santé, en pluriprofessionnalité.
- **Permettre dans chaque département aux étudiants en santé de découvrir l'exercice pluriprofessionnel à travers un séminaire de formation commun** à tous les étudiants en santé (médecins, infirmiers, pharmaciens, sages-femmes, masseurs-kinésithérapeutes, etc.) et à la réalisation d'un projet collectif en MSP.
- **Reconnaître les maisons de santé pluriprofessionnelles comme lieux de stage et de découverte de l'exercice pluriprofessionnel en tant que structure** pour favoriser l'accueil des étudiants en santé.



4

Plan d'action détaillé

2. Accompagner et soutenir de façon personnalisée les porteurs de projets de maisons de santé pluriprofessionnelles

Le montage d'une maison de santé pluriprofessionnelle peut constituer une phase complexe et chronophage pour des professionnels de santé disposant de peu de temps. Nous allons proposer une offre de service « clés en main » :

- **Financement d'un coordinateur dès le début du projet.** Ce sont près de 2 millions d'euros par an qui seront consacrés à cette mesure et qui permettront d'accompagner les porteurs de projet dès l'émergence du projet de MSP afin de garantir sa réussite.
- **Mise en place d'un « accélérateur MSP »** porté par la Caisse nationale d'assurance maladie (Cnam) et dédié aux porteurs de projet afin de répondre à leurs besoins d'accompagnement méthodologique et à leurs interrogations.
- **Développement de l'accompagnement par les pairs** : un soutien sera apporté aux MSP matures qui seront prêtes à devenir des « MSP tête de pont » pour qu'elles mettent à profit leur expérience et qu'elle proposent un accompagnement dédié à des professionnels de santé exerçant à proximité : mise à disposition de temps de coordination, consultations avancées, facilitation par les pairs, etc.
- **Adaptation et renforcement de l'offre d'accompagnement de la puissance publique (ARS, Assurance Maladie, MSA, ANCT, etc.) et des fédérations en veillant à mieux articuler l'action des différents intervenants** auprès des professionnels de santé (soutien méthodologique, système d'information, préparation du projet de santé, réponses aux difficultés rencontrées, etc.).



4

Plan d'action détaillé

3. Accompagner financièrement les projets immobiliers des maisons de santé pluriprofessionnelles pour construire les « MSP de demain »

Le projet immobilier d'une maison de santé pluriprofessionnelle mobilise des fonds conséquents, soit pour bâtir un lieu d'exercice adapté, soit pour rénover des structures déjà existantes (agrandissement, mise aux normes, etc.).

Ces investissements doivent participer à la création de lieux de soins « modèles » et attractifs, tant pour les patients que pour les professionnels :

- responsabilité et performance environnementales ;
- accessibilité ;
- sécurité des professionnels ;
- adaptation du projet immobilier au projet de santé ;
- accueil d'internes et de professionnels nouveaux...

45 millions d'euros (soit 15 millions par an pendant trois ans) seront dédiés à l'accompagnement des projets immobiliers de près de 150 maisons de santé pluriprofessionnelles, complétés par des cofinancements des collectivités territoriales et des partenaires locaux.

Cet engagement inédit et important de l'État est un marqueur fort de la volonté du Gouvernement d'investir dans ces structures et doit permettre d'accélérer fortement leur déploiement d'ici 2027.



4

Plan d'action détaillé

4. Faire des maisons de santé pluriprofessionnelles les moteurs de la transformation des soins primaires

Les maisons de santé pluriprofessionnelles doivent être les lieux d'un exercice professionnel moderne et innovant. Cette mutation sera encouragée à travers différents leviers :

- **incitation financière à la mise en place de protocoles de coopération au sein des maisons de santé pluriprofessionnelles** pour favoriser le partage de tâches entre professionnels de santé ;
- **développement du salariat en Sisa¹**, organe juridique portant les MSP, pour favoriser l'exercice mixte des professionnels de santé et renforcer l'attractivité des MSP ;
- **possibilité pour la maison de santé d'employer**, au nom de l'ensemble des professionnels, un assistant médical ou une infirmière de pratique avancée ;
- **création d'un observatoire de l'exercice coordonné** permettant de suivre la réalisation des politiques publiques menées par les MSP.

Enfin, des travaux seront engagés pour **reconnaître la fonction de coordinateur de maison de santé pluriprofessionnelle** et faire monter en compétences les coordinateurs par un processus de certification via la création d'un référentiel de compétences inscrit au Référentiel national des compétences professionnelles (RNCP).

¹ Société interprofessionnelle de soins ambulatoires



4

Plan d'action détaillé

5. Prévenir les risques et soutenir les structures en difficulté

Les maisons de santé pluriprofessionnelles sont des structures parfois fragiles, reposant sur l'engagement de quelques professionnels. Le départ à la retraite d'un médecin peut parfois suffire à mettre la structure en difficulté en concentrant sur les professionnels restant un poids financier trop lourd.

Cet accompagnement passe par le repérage précoce des signaux faibles permettant d'identifier les structures à risque et de les épauler pour prévenir leur disparition, via des leviers de soutien ad-hoc (financiers, ateliers d'accompagnement, etc.) et la recherche de solutions personnalisées.

D'autre part, des évolutions statutaires des Sisa seront apportées afin de :

- **permettre de limiter la responsabilité financière des professionnels associés** à leur seul apport professionnel dans la société pour réduire les risques et attirer plus de professionnels ;
- **permettre, pendant une durée limitée à 3 ans, une MSP à un seul médecin** (contre 1 an actuellement) avec un minimum de deux paramédicaux associés, suite au départ de professionnels, le temps de permettre l'installation d'un autre médecin.



5

En savoir plus sur les maisons de santé pluriprofessionnelle (MSP)

Une maison de santé pluriprofessionnelle est une **équipe de professionnels de santé** d'une même zone géographique exerçant en libéral, **regroupée autour d'un projet de santé commun**, avec pour objectif d'offrir à la population une prise en charge coordonnée.

Cette équipe collabore avec :

- **d'autres professionnels du champ de la santé** : psychologues, psychothérapeutes, ostéopathes... ;
- **des établissements et services sociaux et médico-sociaux** : assistants sociaux, Ehpad, IME... ;
- **des centres de santé** ;
- **des établissements de santé** : hôpitaux, cliniques... ;
- **d'autres acteurs du territoire** : associations d'usagers...

L'équipe peut être composée :

- **de professions médicales** : médecins (généralistes et spécialistes), chirurgiens-dentistes, sages-femmes ;
- **d'auxiliaires médicaux** : infirmiers, masseurs-kinésithérapeutes, pédicures-podologues, ergothérapeutes, psychomotriciens, orthophonistes, orthoptistes, manipulateurs d'électroradiologie, audioprothésistes, opticiens lunetier, prothésistes et orthésistes pour l'appareillage de personnes handicapées, diététiciens, etc. ;
- **de pharmaciens** ;
- **de biologistes**.

Une MSP est fondée sur un projet de santé en direction de la population. Elle propose une offre de soins **accessible à tous** (créneaux de soins non programmés, horaires d'ouverture élargis, etc.) et **des parcours de soins coordonnés** (logiciel médical commun et partagé, réunions pluriprofessionnelles, protocoles de soins, partenariats avec les acteurs de santé du territoire, actions de prévention, etc.)

Tous les professionnels de santé d'une maison de santé pluriprofessionnelle peuvent être réunis dans un même lieu (maison de santé pluridisciplinaire monosite) ou exercer dans plusieurs lieux (MSP « hors-les-murs » ou multi-sites).



5 En savoir plus sur les maisons de santé pluriprofessionnelle (MSP)

Je suis patient, quels sont les avantages d'une MSP ?

- une offre de soins de proximité ;
- un lieu de prise en charge la plus globale possible ;
- une continuité de soins tout au long de l'année ;
- des horaires élargis et un meilleur accès aux soins ;
- un parcours de soins simplifié.



Je suis professionnel de santé, quels sont les avantages d'une MSP ?

- Un exercice coordonné pour prendre en charge les patients (avec la mise en place de réunions de coordination pluriprofessionnelle autour de dossiers patients, la définition de parcours de prise en charge des patients atteints de pathologies chroniques, la mise en place d'actions collectives de prévention...)
- Des échanges interprofessionnels facilités, une équipe pluriprofessionnelle et une meilleure intégration dans l'écosystème de santé local ;
- Une amélioration des conditions d'exercice grâce à une mutualisation du secrétariat et des charges, la mise en place de plannings partagés, l'organisation des remplacements en période de congés ou la prise en charge des petites urgences ;
- Une diversification de l'exercice à travers des actions de santé variées et rémunérées (prévention, éducation thérapeutique, etc.)



6 Zoom

MSP de Saint-Martin-sur-le-Pré dans la Marne (51)

Ouverte en 2017 (et visitée par la ministre en juillet 2022), la MSP de Saint-Martin-sur-le-Pré, en proximité de Châlons-en-Champagne, compte aujourd'hui 24 professionnels de santé dont 8 médecins, 3 IDE, 2 masseurs kiné, 1 sage-femme.

Elle se démarque notamment par la mise en place d'un partenariat entre l'ARS, le conseil départemental, la CPAM et la Mutualité Française. Ainsi, sous l'impulsion de ce partenariat, pour lutter contre la désertification médicale dans le département et pour répondre aux besoins d'une population vieillissante, 8 médecins de la MSP de Saint-Martin-sur-le-Pré se relaient depuis septembre 2021, chaque mardi et vendredi pour assurer des consultations médicales au sein du pôle de santé de Givry-en-Argonne et former et accueillir des internes en médecine générale afin de leur donner envie de s'investir sur le territoire, dans le cadre d'un travail d'équipe.

MSP Sens – Champs Plaisants dans l'Yonne (89)

Ouverte en janvier 2023 (et visitée par la ministre en avril 2023), la MSP de Sens – Champs Plaisants regroupe 27 professionnels (médecins généralistes, spécialistes, infirmiers, pharmaciens, mais aussi ergothérapeutes, psychomotriciens, diététiciens, ...) et s'est fixée pour objet principal l'exercice en commun d'activités de coordination thérapeutiques afin d'améliorer la qualité de la prise en charge et la cohérence du parcours de soin.

Du fait de son positionnement géographique, la MSP intervient prioritairement sur les quartiers Est de la ville de Sens, au sein d'un quartier prioritaire de la ville. Elle accueille également des patients de l'ensemble des 27 communes constituant la communauté d'agglomération de Grand Sénonais, un bassin de population de près de 60 000 habitants.

Forte de sa réussite, la MSP est en cours de constitution d'une antenne située au sein d'une commune voisine de 3 000 habitants qui connaît une raréfaction de son offre médicale avec le départ à la retraite de 2 médecins sur 4. Des médecins de la MSP s'y rendront afin d'y assurer des consultations et un dispositif de téléconsultation y sera installé.

19 MSP ont été visitées par la ministre depuis sa nomination au Gouvernement.

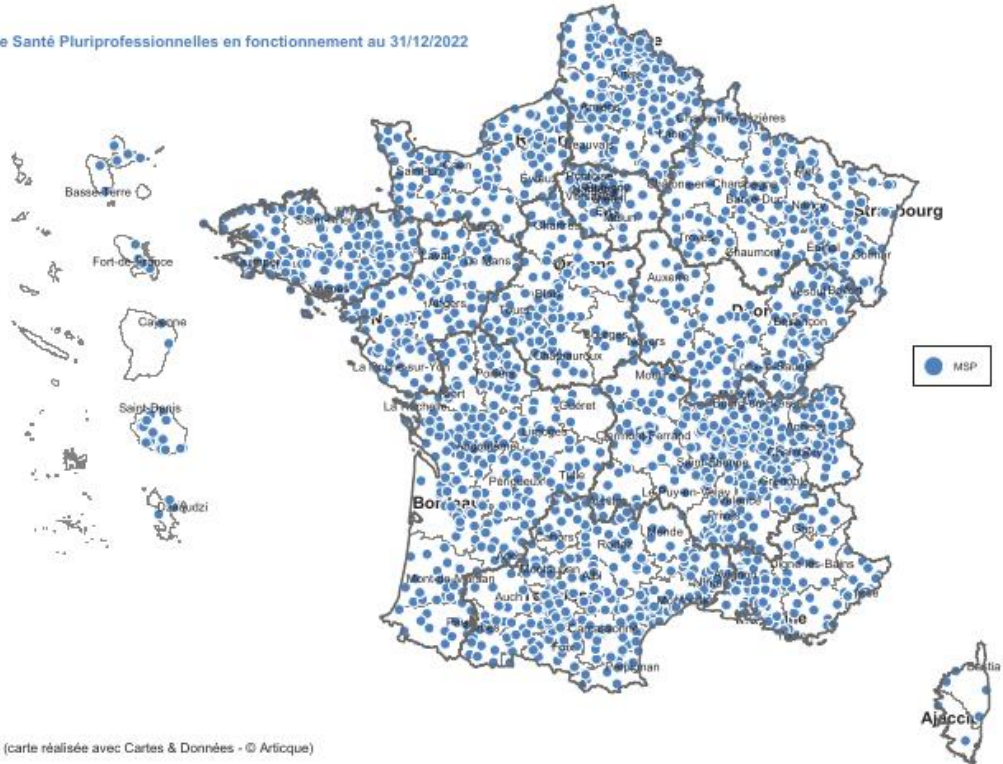


6 Zoom

Maisons de Santé Pluriprofessionnelles en fonctionnement au 31/12/2022

Source : ATIH/observatoire des recompositions/traitement DGOS - Extraction au 05/01/2023 - France entière

2251 Maisons de Santé Pluriprofessionnelles en fonctionnement au 31/12/2022



Production DGOS/SR5 (carte réalisée avec Cartes & Données - © Artique)





MINISTÈRE DE LA SANTÉ ET DE LA PRÉVENTION

*Liberté
Égalité
Fraternité*

Contacts presse

Cabinet de François Braun,
ministre de la Santé et de la Prévention
sec.presse.cabsante@sante.gouv.fr
01 40 56 60 60

Cabinet d'Agnès Firmin Le Bodo,
ministre déléguée chargée de l'Organisation
territoriale et des Professions de santé
sec.presse.cabotps@sante.gouv.fr
01 40 56 85 17

Édition : Ministère chargé de l'Organisation territoriale et des Professions de santé
Crédits photos : Jeanne Accorsini • Crédits illustrations : Shutterstock
Mise en page : Dicom des ministères sociaux • Juin 2023



APPLICATION MOBILE



L'ACTUALITÉ DE LA FEMASCO-BFC SUR SMARTPHONE

Soucieuse de vous informer sur ses actualités, la FEMASCO-BFC vient de déployer Citykomi®, votre nouveau service d'infos en temps réel. Citykomi®, c'est l'application mobile qui vous permet de recevoir les informations et les actualités de la FEMASCO BFC directement sur votre smartphone ou votre tablette. Une conférence ? Une offre d'emploi ? Un évènement à venir ? Un conseil ? Ne cherchez plus ces informations, avec Citykomi® vous êtes averti immédiatement !

UNE APPLICATION UTILE ET BIENVEILLANTE

Une solution qui a fait ses preuves auprès d'autres services publics ou privés et collectivités. Depuis 2015, ce sont plus de 400 diffuseurs qui ont fait le choix d'informer leurs usagers par le biais de Citykomi®. Sans pub et sans collecter aucune donnée personnelle, l'application respecte votre vie privée et votre anonymat : pas de compte à créer, pas de numéro de téléphone ni d'adresse mail à fournir. Vous êtes libre de vous désabonner à tout moment si les informations ne vous concernent plus.

L'ACTUALITÉ DE LA FEMASCO-BFC SUR SMARTPHONE

1 > Téléchargez l'application Citykomi® sur votre smartphone ou tablette. C'est gratuit !



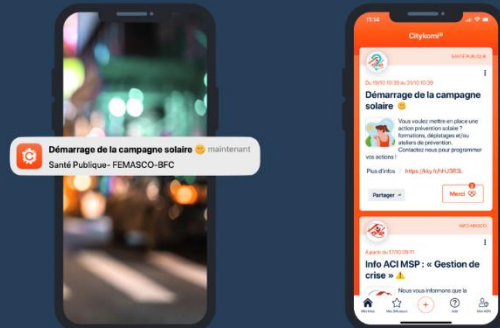
2 > Ouvrez l'application, touchez le symbole + > Scannez le QR code ci-dessous pour vous abonner ou saisissez FEMASCO-BFC.



FIL D'INFORMATIONS

- Info-MaSCo
- Santé Publique

3 > Dès qu'un message est publié, vous recevez aussitôt une notification pour le consulter dans Citykomi®.





Les pieds
sur Terre,
la tête dans
les étoiles



14 & 15
mars 2025
CARRÉ
DES DOCKS
LE HAVRE







RETROUVEZ-NOUS :

adresse 3 allée de l'île aux moineaux
25000 BESANÇON

tél. 03 81 47 08 22

mail contact@femasco-bfc.fr

web www.femasco-bfc.fr

citykomi suivez notre actualité



Contrat Pluriannuel d'Objectifs et de Moyens
avec l'ARS Bourgogne-Franche-Comté



NOTES :